

บันไดขั้นที่ ๓ การเก็บข้อมูลยุทธศาสตร์และภารกิจของหน่วยงาน

เมื่อองค์การบริหารส่วนตำบลโคกกลาง มียุทธศาสตร์ในการกำหนดทิศทางในการบริหารจัดการในองค์กรแล้ว จึงดำเนินการกำหนดเป้าประสงค์และภารกิจของหน่วยงานเพื่อที่จะให้คณะกรรมการร่วมกันพิจารณาว่า ในยุทธศาสตร์แต่ละยุทธศาสตร์ มีเป้าประสงค์อย่างไร และองค์การบริหารส่วนตำบลโคกกลาง จะกำหนดตำแหน่งใด เพื่อปฏิบัติงานให้บรรลุเป้าประสงค์นั้น และปัจจุบันองค์การบริหารส่วนตำบลโคกกลาง มีอัตรากำลังในการปฏิบัติงานภายใต้ยุทธศาสตร์นั้นเพียงพอหรือไม่ และยุทธศาสตร์ใดที่มีคนเกินความจำเป็นเพื่อที่คณะกรรมการจะได้ปรับเปลี่ยนตำแหน่งในกรณีตำแหน่งว่าง นั้น เพื่อบริหารการทำงานอย่างมีประสิทธิภาพภายในระยะเวลา ๓ ปี ตั้งแต่ปีงบประมาณ ๒๕๖๗ - ๒๕๖๙ ภายใต้ภารกิจของแต่ละส่วนราชการ ๕ ส่วนราชการ

การจัดอัตรากำลังเพื่อให้สอดคล้องกับเป้าประสงค์ของยุทธศาสตร์

องค์การบริหารส่วนตำบลโคกกลาง

ประเด็นยุทธศาสตร์	เป้าประสงค์	ตำแหน่งที่กำหนดรองรับ
ยุทธศาสตร์ที่ ๑ มาตรฐานคมนาคม	- พัฒนาเส้นทางคมนาคมเชื่อมโยงเป็นระบบเพื่อรองรับการเจริญเติบโตทางเศรษฐกิจ โดยการก่อสร้าง ปรับปรุง บำรุงรักษาถนน สะพาน ทางเท้า ท่อระบายน้ำ และจัดระบบการคมนาคมให้เป็นระเบียบปลอดภัย เช่น ป้ายบอกเส้นทาง ไหล่ทาง สัญญาณไฟบริเวณทางแยกต่างๆ และย่านชุมชน	- ปลัด อบต. - รองปลัด อบต. - ผอ.กองช่าง - นักวิเคราะห์/ผช.นักวิเคราะห์ - นายช่างโยธา/ผช.นายช่างโยธา - จพง.ธุรการ กองช่าง
ยุทธศาสตร์ที่ ๒ ประชาชนมีคุณภาพ	- ให้บริการด้านสาธารณสุข ดูแลควบคุม บริหารจัดการสิ่งแวดล้อม ชยะมูลฝอย ป้องกัน โรคติดต่อ ให้บริการด้านทันตกรรม การจัดให้มีความมั่นคงปลอดภัยปลอดภัยจากยาเสพติด ทั้งชุมชน โรงเรียน และหน่วยงานรัฐในพื้นที่	- ปลัด อบต. - รองปลัด อบต. - ผอ.กองการศึกษา - นักจัดการงานทั่วไป - ผช.จพง.ธุรการ - ผช.จพง.ป้องกัน
	- ให้การศึกษาแก่เด็กก่อนวัยเรียน บริหารจัดการกับเด็กและเยาวชนในพื้นที่ อนุรักษ์ประเพณี วัฒนธรรมศาสนา มีคุณธรรม จริยธรรม ส่งเสริมภูมิปัญญาท้องถิ่น ส่งเสริมด้านการกีฬาและนันทนาการ และส่งเสริมการศึกษา นอกสถานศึกษา ให้กับเด็กและเยาวชนนอกสถานศึกษา	- ปลัด อบต. - รองปลัด อบต. - ผอ.กองการศึกษา - ผช.จพง.ธุรการ กองการศึกษา - ครู /ผช.ครู/ ผดต
	- การเพิ่มรายได้ ลดรายจ่าย พัฒนาทักษะฝีมือ ส่งเสริมการประกอบ อาชีพที่ยั่งยืน และมีรายได้ที่มั่นคง พัฒนาและสนับสนุนสวัสดิการ เด็ก เยาวชน สตรี คนชรา ผู้ด้อยโอกาส	- ปลัด อบต. - รองปลัด อบต. - นักพัฒนาชุมชน - ผช.จพง.พัฒนาชุมชน
	- การพัฒนาและจัดหาแหล่งน้ำเพื่ออุปโภค-บริโภค การปรับปรุงภูมิทัศน์สถานที่ราชการ สถานที่ท่องเที่ยว	- ปลัด อบต. - รองปลัด อบต. - ผอ.กองช่าง

	อาคาร บ้านเรือน สนามกีฬา สวนสาธารณะ การป้องกันและบรรเทาสาธารณภัย และมีการบริการพื้นฐานที่สะดวกและเพียงพอ	- นายช่างโยธา/ผช.นายช่างโยธา - จพง.ธุรการ กองช่าง - ผช.นายช่างโยธา - ผช.จพง.ป้องกันฯ
ยุทธศาสตร์ที่ ๓ เกษตรกรรมยั่งยืน	- ส่งเสริมการเกษตรปลอดสารพิษ ส่งเสริมการปลูกพืชสมุนไพรการพัฒนาคุณภาพดิน การพัฒนาบุคลากรทางการเกษตรพัฒนาคุณภาพสินค้าหนึ่งตำบลหนึ่งผลิตภัณฑ์เกษตรกรรมครบวงจร ตามแนวทฤษฎีใหม่ส่งเสริมให้มีตลาดเพื่อเป็นศูนย์กลางในการจำหน่ายสินค้าการเกษตรการพัฒนาและจัดหาแหล่งน้ำเพื่อการเกษตร	- ปลัด อบต. - รองปลัด อบต. - หน.สำนักปลัด - นักพัฒนาชุมชน
	- พัฒนาและบริหารจัดการแหล่งน้ำธรรมชาติ คู คลองหนอง บึง แหล่งน้ำชลประทาน ให้สามารถเก็บกักน้ำได้ตลอดปี พื้นฟูและอนุรักษ์ทรัพยากรธรรมชาติและสิ่งแวดล้อม เช่น ป่าไม้ แหล่งน้ำธรรมชาติ ฯลฯ	- ปลัด อบต. - รองปลัด อบต. - ผอ.กองช่าง - นักวิเคราะห์ฯ/ผช.นักวิเคราะห์ - นายช่างโยธา/ผช.นายช่างโยธา - จพง.ธุรการ กองช่าง - ผช.นายช่างโยธา - ผช.จพง.ป้องกันฯ
ยุทธศาสตร์ที่ ๔ บริหารจัดการโปร่งใส	- พัฒนาคุณภาพบุคลากร ให้เงินเดือนค่าจ้าง ค่าตอบแทนบรรจุแต่งตั้ง สรรหา พัฒนาบุคลากร ในสังกัด	- ปลัด อบต. - รองปลัด อบต. - หัวหน้าสำนักปลัด -นิติกร - นักทรัพยากรบุคคล
	- สนับสนุนงบประมาณ ปรับปรุงเครื่องมือ-เครื่องใช้ และสถานที่ปฏิบัติราชการ ควบคุมด้านงบประมาณให้มีประสิทธิภาพ ตรวจสอบได้	- ปลัด อบต. - รองปลัด อบต. - ผอ.กองคลัง - นักวิชาการเงินฯ/ผช.จพง.การเงินฯ - นักวิชาการตรวจสอบภายใน - นวก.พัสดุ - จพง.จัดเก็บรายได้ - ผช.จพง.ธุรการ
	- รณรงค์ให้เยาวชนและประชาชนตื่นตัวถึงความสำคัญของการปกครองระบอบประชาธิปไตย มีส่วนร่วมในการกำหนดวิสัยทัศน์ ความต้องการการแก้ปัญหา ประเมินผลและตรวจสอบได้ และการปฏิบัติงานตามหลักธรรมาภิบาล	- พนักงานส่วนตำบลทุกระดับ

บันไดขั้นที่ ๔ การเก็บข้อมูลกระบวนการทำงานจริง

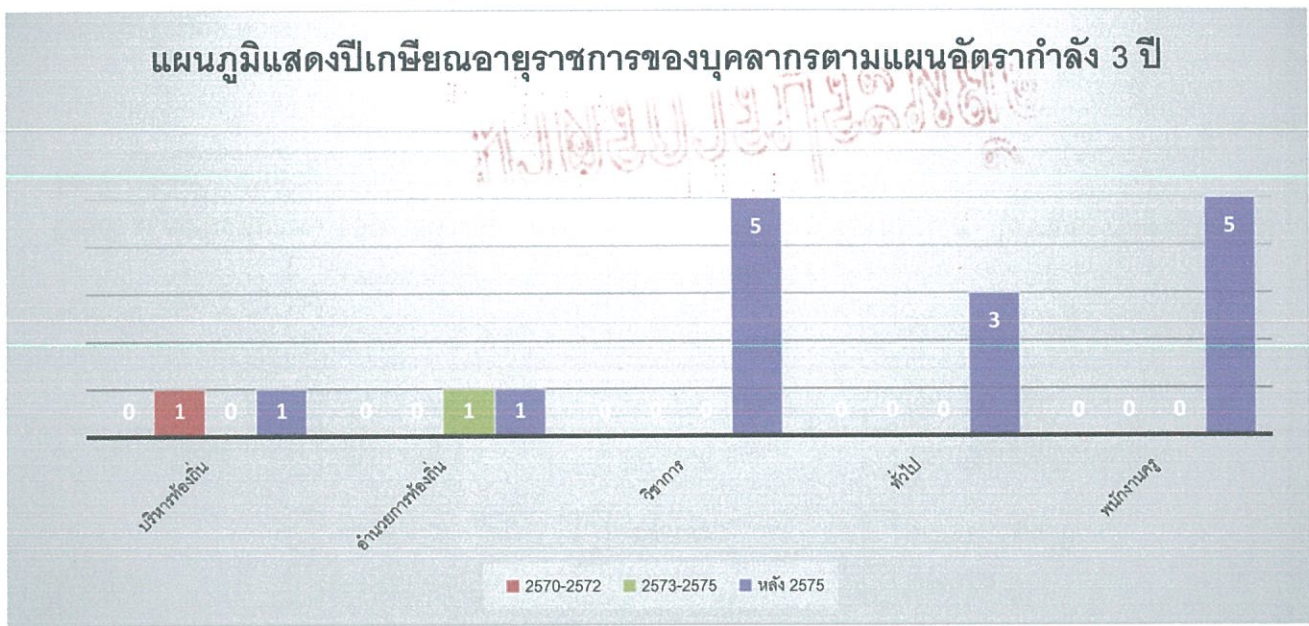
องค์การบริหารส่วนตำบลโคคลาน ได้พิจารณาภาระงานที่หัวหน้าส่วนราชการ ได้เก็บรวบรวมข้อมูล พิจารณาประกอบกับใบกำหนดหน้าที่งาน (JOB DESCRIPTION) และมาตรฐานกำหนดตำแหน่งของแต่ละตำแหน่ง เพื่อพิจารณาเกี่ยวกับอัตราตำแหน่งที่ควรมี หรือทิศทางการควบคุมอัตรากำลังของบุคลากร ในอนาคตตลอดระยะเวลา ๓ ปี

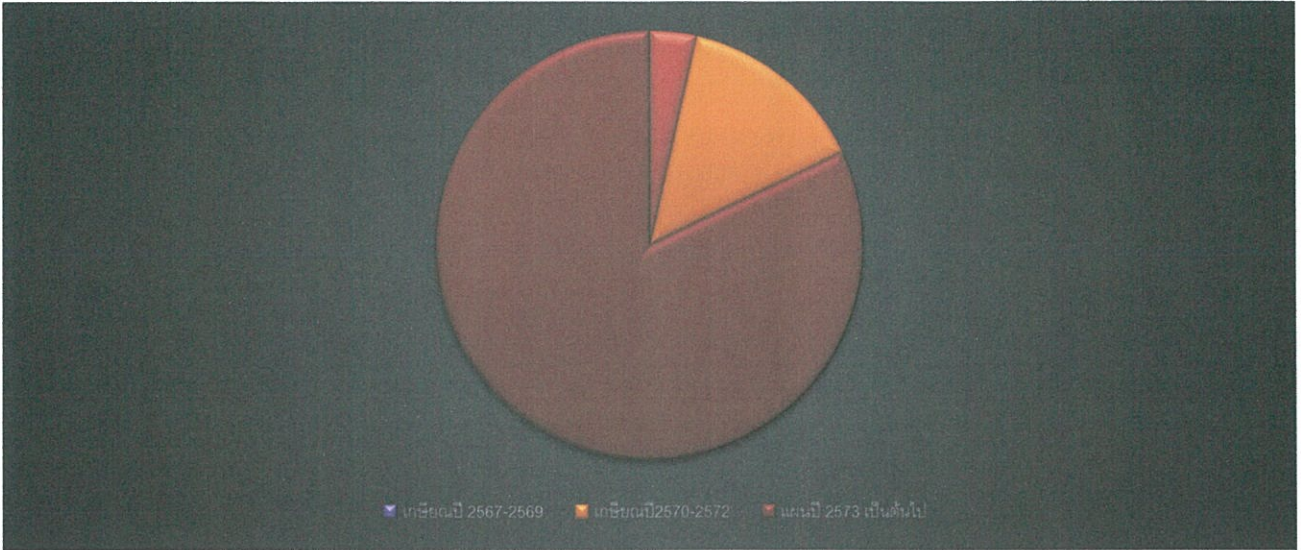
บันไดขั้นที่ ๕ การพิจารณาอุปสงค์กำลังคน

หลังรวบรวมข้อมูลดังกล่าวแล้ว ตลอดระยะเวลาที่ผ่านมาแผนอัตรากำลังที่ใช้คือ แผนอัตรากำลัง ๓ ปี ประจำปีงบประมาณ ๒๕๖๗ - ๒๕๖๙ พบว่า องค์การบริหารส่วนตำบลโคคลาน มีภารกิจด้านการศึกษา ด้านการจัดทำแผนที่ภาษี และด้านสาธารณสุขและสิ่งแวดล้อม ที่เพิ่มขึ้น เบื้องต้นคณะกรรมการได้ร่วมกันพิจารณาปรับเกลี่ยอัตรากำลังที่ว่างเพื่อเป็นการควบคุมภาระค่าใช้จ่ายแล้ว แต่ก็ยังไม่สามารถตอบสนองภารกิจและงานที่เพิ่มขึ้นได้

บันไดขั้นที่ ๖ การพิจารณาอุปทานกำลังคน

องค์การบริหารส่วนตำบลโคคลาน มีบุคลากรที่จะเกษียณอายุราชการตามกรอบอัตรากำลัง ๓ ปี ประจำปีงบประมาณ ๒๕๖๗ - ๒๕๖๙ ดังนี้





จากแผนภูมิ พบว่าการเกษียณอายุราชการของ บุคลากรใน แผนอัตรากำลัง ๒๕๖๗ - ๒๕๖๘ บุคลากรที่จะเกษียณในระยะเวลา แผนอัตรากำลัง ๓ ปีนี้ไม่มี กรณีในระยเวลาดังกล่าวหากมี คนโอนมาแล้วอายุมาก และเกษียณใน ๓ ปี นี้ สำหรับสายงานของผู้บริหาร องค์การบริหารส่วนตำบลโคคลาน วางแผนเกี่ยวกับการเตรียมการรองรับคนเกษียณไว้ดังนี้

๑. ก่อนการเกษียณ ๖๐ วัน องค์การบริหารส่วนตำบลโคคลาน จะเตรียมการดำเนินการสรรหา บุคคลที่มีความรู้ความสามารถ เพื่อมาดำรงตำแหน่งดังกล่าว เพื่อให้ได้คนใหม่มาสานงานต่อคนที่เกษียณใน ๑ ตุลาคม ๒๕๖๖ ให้เป็นไปตามระเบียบหลักเกณฑ์กำหนด

๒. หากไม่สามารถดำเนินการได้ในข้อ ๑ องค์การบริหารส่วนตำบลโคคลาน จะสรรหากคนมา ดำรงตำแหน่ง (เสนอชื่อเข้า ก.อบต.จังหวัดสระแก้ว) ภายหลังจากตำแหน่งว่าง ใน ๖๐ วัน (รวมข้อ ๑ และ ข้อ ๒ ได้ ๑๒๐ วัน)

๓. หากองค์การบริหารส่วนตำบลโคคลาน ไม่สามารถดำเนินการได้ ทั้งข้อ ๑ และ ๒ แล้ว องค์การบริหารส่วนตำบลโคคลาน จะรายงานตำแหน่งผู้บริหารว่าง ขอใช้บัญชีจากกรมส่งเสริมการปกครองส่วน ท้องถิ่น

บันไดขั้นที่ ๗ การกำหนดจำนวน/สายงานและประเภทตำแหน่ง

การจัดประเภทของบุคลากรในสังกัดองค์การบริหารส่วนตำบลโคคลาน ใช้การวางกรอบ อัตรากำลังให้สอดคล้องกับภาระงาน โดยวางประเภทของบุคลากรภาครัฐตามความเหมาะสมให้สอดคล้องกับแนว ทิศทางการบริหารภาครัฐแนวใหม่ ที่เน้นความยืดหยุ่น แก้ไขง่าย กระจายอำนาจการบริหารจัดการ มีความคล่องตัว และมีเจ้าภาพที่ชัดเจน อีกทั้งยังได้กำหนดให้เป็นไปตามหลักการบริหารกิจการบ้านเมืองที่ดีด้วย ในการกำหนด ประเภทบุคลากรภาครัฐ ควรเน้นใช้อัตรากำลังแต่ละประเภทอย่างเหมาะสมกับภารกิจ โดยให้พิจารณากรอบให้ สอดคล้องกับภารกิจและลักษณะงานของ องค์การบริหารส่วนตำบล ดังนี้

- พนักงานส่วนตำบล : ปฏิบัติงานในภารกิจหลัก ลักษณะงานที่เน้นการใช้ ความรู้ความสามารถและทักษะเชิงเทคนิค หรือเป็นงานวิชาการ งานที่เกี่ยวข้องกับการกำหนดนโยบายหรือ

ลักษณะงานที่มีความต่อเนื่องในการทำงาน มีอำนาจหน้าที่ในการสั่งการบังคับบัญชา ผู้ใต้บังคับบัญชาตามลำดับชั้น กำหนดตำแหน่ง แต่ละประเภทของพนักงานส่วนตำบลไว้ ดังนี้

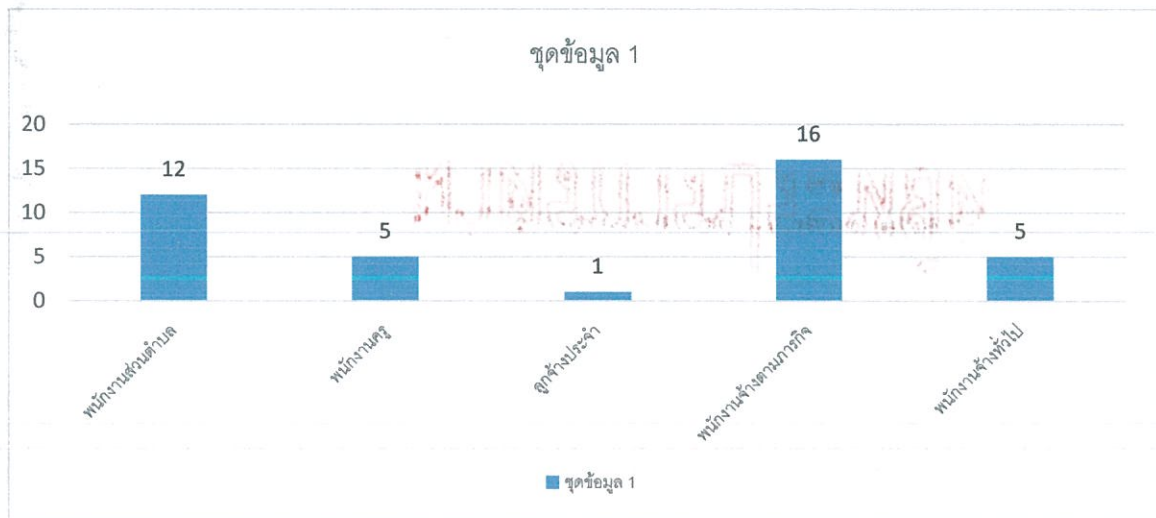
- สายงานบริหารท้องถิ่น ได้แก่ ปลัด รองปลัด
- สายงานอำนวยการท้องถิ่น ได้แก่ หัวหน้าส่วนราชการ ผู้อำนวยการกอง
- สายงานวิชาการ ได้แก่ สายงานที่บรรจุเริ่มต้นด้วยคุณวุฒิปริญญาตรี
- สายงานทั่วไป ได้แก่ สายงานที่บรรจุเริ่มต้นมีคุณวุฒิต่ำกว่าปริญญาตรี

● **ลูกจ้างประจำ :** ปฏิบัติงานที่ต้องใช้ทักษะและประสบการณ์ จึงมีการจ้างลูกจ้างประจำต่อเนื่องจนกว่าจะเกษียณอายุราชการ โดยไม่มีการกำหนดอัตราขึ้นมาใหม่ หรือกำหนดตำแหน่งเพิ่มจากที่มีอยู่เดิมและให้ยุบเลิกตำแหน่ง หากตำแหน่งที่มีอยู่เดิมเป็นตำแหน่งว่าง มีคนลาออก หรือเกษียณอายุราชการ โดยกำหนดเป็น ๑ กลุ่ม ดังนี้

- กลุ่มงานช่าง

● **พนักงานจ้าง :** ปฏิบัติงานเสริมในการกิจรอง การกิจสนับสนุน งานที่มีกำหนดระยะเวลาการปฏิบัติงานเริ่มต้นและสิ้นสุดที่แน่นอนตามโครงการหรือภารกิจในระยะสั้น หลักเกณฑ์การกำหนดพนักงานจ้างจะมี ๓ ประเภทแต่ องค์การบริหารส่วนตำบลโคคลานเป็นองค์การบริหารส่วนตำบลขนาดกลางด้วยบริบท ขนาด และปัจจัยหลายอย่าง จึงกำหนดจ้างพนักงานจ้าง เพียง ๒ ประเภท ดังนี้

- พนักงานจ้างทั่วไป
- พนักงานจ้างตามภารกิจ



บันไดขั้นที่ ๘ คือการจัดทำแผนอัตรากำลังของส่วนราชการ

การจัดทำแผนอัตรากำลังแต่ละส่วนราชการขององค์การบริหารส่วนตำบลโคคลาน ใช้การวิเคราะห์ภารกิจ อำนาจหน้าที่ขององค์การบริหารส่วนตำบล ตามพระราชบัญญัติสภาตำบลและองค์การบริหารส่วนตำบล พ.ศ.๒๕๓๗ และตามพระราชบัญญัติกำหนดแผนและขั้นตอนการกระจายอำนาจให้องค์กรปกครองส่วนท้องถิ่น พ.ศ.๒๕๔๒ และกฎหมายอื่นที่เกี่ยวข้อง ทั้งนี้เพื่อให้ทราบว่าองค์การบริหารส่วนตำบล มีอำนาจหน้าที่ที่จะเข้าไปดำเนินการแก้ไขปัญหาในเขตพื้นที่ให้ตรงกับความต้องการของประชาชนได้อย่างไร โดยสามารถ

กำหนดแบ่งภารกิจได้ เป็น ๗ ด้าน ซึ่งภารกิจดังกล่าวถูกกำหนดอยู่ในพระราชบัญญัติสภาตำบลและองค์การบริหารส่วนตำบล พ.ศ.๒๕๓๗ และตามพระราชบัญญัติกำหนดแผนและขั้นตอนการกระจายอำนาจให้องค์กรปกครองส่วนท้องถิ่น พ.ศ.๒๕๔๒ อีกทั้งองค์การบริหารส่วนตำบลโคคลาน ได้วิเคราะห์ภารกิจที่มีอยู่ เพื่อนำมาใช้ในการกำหนดส่วนราชการรองรับ และให้สอดคล้องกับภารกิจที่เกิดขึ้น เพื่อตอบสนองความต้องการของประชาชนเป็นหลัก

๕. ภารกิจอำนาจหน้าที่ขององค์การบริหารส่วนตำบลโคคลาน

ภารกิจ	กำหนดส่วนราชการรองรับภารกิจ
<p>๑. ด้านโครงสร้างพื้นฐาน มีภารกิจที่เกี่ยวข้องดังนี้</p> <p>๑.๑ จัดให้มีและบำรุงรักษาทางน้ำและทางบก (มาตรา ๖๗ (๑))</p> <p>๑.๒ ให้มีน้ำเพื่อการอุปโภค บริโภค และการเกษตร (มาตรา ๖๘(๑))</p> <p>๑.๓ ให้มีและบำรุงการไฟฟ้าหรือแสงสว่างโดยวิธีอื่น (มาตรา ๖๘(๒))</p> <p>๑.๔ ให้มีและบำรุงรักษาทางระบายน้ำ (มาตรา ๖๘ (๓))</p> <p>๑.๕ การสาธารณสุขโรคและการก่อสร้างอื่นๆ (มาตรา ๑๖(๔))</p> <p>๑.๖ การสาธารณสุขการ (มาตรา ๑๖(๕))</p>	<p>ด้านโครงสร้างพื้นฐานมีภารกิจที่เกี่ยวข้องกับการการซ่อม การสร้าง การบำรุงรักษา ไฟฟ้า ประปา สาธารณูปโภค ส่วนใหญ่ ดังนั้น การกำหนดส่วนราชการรองรับภารกิจในด้าน นี้ คือ กองช่าง</p>
<p>๒. ด้านส่งเสริมคุณภาพชีวิต มีภารกิจที่เกี่ยวข้อง ดังนี้</p> <p>๒.๑ ส่งเสริมการพัฒนาสตรี เด็ก เยาวชน ผู้สูงอายุ และผู้พิการ (มาตรา ๖๗(๖))</p> <p>๒.๒ ป้องกันโรคและระงับโรคติดต่อ (มาตรา ๖๗(๓))</p> <p>๒.๓ ให้มีและบำรุงสถานที่ประชุม การกีฬาการพักผ่อนหย่อนใจและสวนสาธารณะ (มาตรา ๖๘(๔))</p> <p>๒.๔ การสังคมสงเคราะห์ และการพัฒนาคุณภาพชีวิตเด็ก สตรี คนชรา และผู้ด้อยโอกาส (มาตรา ๑๖(๑๐))</p> <p>๒.๕ การปรับปรุงแหล่งชุมชนแออัดและการจัดการเกี่ยวกับที่อยู่อาศัย(มาตรา ๑๖(๒))</p> <p>๒.๖ การส่งเสริมประชาธิปไตย ความเสมอภาค และสิทธิเสรีภาพของประชาชน (มาตรา ๑๖(๕))</p> <p>๒.๗ การสาธารณสุข การอนามัยครอบครัวและการรักษาพยาบาล (มาตรา ๑๖(๑๙))</p>	<p>ด้านส่งเสริมคุณภาพชีวิต มีภารกิจที่เกี่ยวข้องกับคุณภาพชีวิตของคนในชุมชน ทั้งด้วยสุขภาพพลานามัย และการพัฒนาคุณภาพชีวิต ดังนั้น การกำหนดส่วนราชการรองรับภารกิจในด้าน เป็นการปฏิบัติงานประสานงานใน ๒ ส่วนราชการ คือ สำนักปลัด โดยในส่วนของสำนักปลัด อยู่ในงานสวัสดิการสังคม</p>
<p>๓. ด้านการจัดระเบียบชุมชน สังคม และการรักษาความสงบเรียบร้อย มีภารกิจที่เกี่ยวข้อง ดังนี้</p> <p>๓.๑ การป้องกันและบรรเทาสาธารณภัย (มาตรา ๖๗(๔))</p> <p>๓.๒ การคุ้มครองดูแลและรักษาทรัพย์สินอันเป็นสาธารณสมบัติของแผ่นดิน (มาตรา ๖๘(๘))</p> <p>๓.๓ การผังเมือง (มาตรา ๖๘(๑๓))</p> <p>๓.๔ จัดให้มีที่จอดรถ (มาตรา ๑๖(๓))</p>	<p>ด้านการจัดระเบียบชุมชน สังคมและการรักษาความสงบเรียบร้อย ด้านนี้เป็นการให้ความปลอดภัยในชีวิตและทรัพย์สินของประชาชนรวมทั้งความปลอดภัยทางด้านโครงสร้างพื้นฐานด้วย ดังนั้น การกำหนดส่วนราชการรองรับภารกิจเป็นการ</p>

<p>๓.๕ การรักษาความสะอาดและความเป็นระเบียบเรียบร้อยของบ้านเมือง (มาตรา ๑๖(๑๗))</p> <p>๓.๖ การควบคุมอาคาร (มาตรา ๑๖(๒๘))</p>	<p>ประสานงานการปฏิบัติระหว่าง ๒ ส่วนราชการ คือ กองช่าง และสำนักปลัด ในงานป้องกันและบรรเทาสาธารณภัย</p>
<p>๔. ด้านการวางแผน การส่งเสริมการลงทุน พาณิชยกรรมและการท่องเที่ยว มีภารกิจที่เกี่ยวข้อง ดังนี้</p> <p>๔.๑ ส่งเสริมให้มีอุตสาหกรรมในครอบครัว (มาตรา ๖๘(๖))</p> <p>๔.๒ ให้มีและส่งเสริมกลุ่มเกษตรกร และกิจการสหกรณ์ (มาตรา ๖๘(๕))</p> <p>๔.๓ บำรุงและส่งเสริมการประกอบอาชีพของราษฎร (มาตรา ๖๘(๗))</p> <p>๔.๔ ให้มีตลาด (มาตรา ๖๘(๑๐))</p> <p>๔.๕ การท่องเที่ยว (มาตรา ๖๘(๑๒))</p> <p>๔.๖ กิจการเกี่ยวกับการพาณิชย์ (มาตรา ๖๘(๑๑))</p> <p>๔.๗ การส่งเสริม การฝึกและประกอบอาชีพ (มาตรา ๑๖(๖))</p> <p>๔.๘ การพาณิชยกรรมและการส่งเสริมการลงทุน (มาตรา ๑๖(๗))</p>	<p>ด้านการวางแผน การส่งเสริมการลงทุน พาณิชยกรรมและการท่องเที่ยว ภารกิจในด้านนี้เกี่ยวข้องกับการมีส่วนร่วม ของประชาชนในการส่งเสริมอาชีพและความ เป็นอยู่ของประชาชน ดังนั้นการกำหนด ส่วนราชการรองรับด้านนี้ มีการประสาน การปฏิบัติงานระหว่าง ๒ ส่วนราชการคือ กองคลัง และสำนักปลัด อยู่ใน งานสวัสดิการสังคม</p>
<p>๕. ด้านการบริหารจัดการและการอนุรักษ์ทรัพยากรธรรมชาติและสิ่งแวดล้อมมีภารกิจที่เกี่ยวข้อง ดังนี้</p> <p>๕.๑ คุ้มครอง ดูแล และบำรุงรักษาทรัพยากรธรรมชาติและสิ่งแวดล้อม(มาตรา ๖๗(๗))</p> <p>๕.๒ รักษาความสะอาดของถนน ทางน้ำ ทางเดิน และที่สาธารณะ รวมทั้งกำจัดมูลฝอยและสิ่งปฏิกูล (มาตรา ๖๗(๒))</p> <p>๕.๓ การจัดการสิ่งแวดล้อมและมลพิษต่างๆ (มาตรา ๑๗ (๑๒))</p>	<p>ด้านการบริหารจัดการอนุรักษ์ทรัพยากร และสิ่งแวดล้อม ภารกิจในด้านนี้เกี่ยวข้องกับบริหารจัดการที่มีประสิทธิภาพและการ ส่งเสริมสภาพแวดล้อมในชุมชน ดังนั้นการ กำหนดส่วนราชการรองรับด้านนี้ คือ กองช่าง</p>
<p>๖. ด้านการศาสนา ศิลปวัฒนธรรม จารีตประเพณี และภูมิปัญญาท้องถิ่น มีภารกิจที่เกี่ยวข้อง ดังนี้</p> <p>๖.๑ บำรุงรักษาศิลปะ จารีตประเพณี ภูมิปัญญาท้องถิ่น และวัฒนธรรมอันดีของท้องถิ่น (มาตรา ๖๗(๘))</p> <p>๖.๒ ส่งเสริมการศึกษา ศาสนา และวัฒนธรรม (มาตรา ๖๗(๕))</p> <p>๖.๓ การจัดการศึกษา (มาตรา ๑๖(๙))</p> <p>๖.๔ การส่งเสริมการศึกษา จารีตประเพณี และวัฒนธรรมอันดีงามของท้องถิ่น (มาตรา ๑๗(๑๘))</p>	<p>ด้านการศาสนา ศิลปวัฒนธรรม จารีตประเพณีและภูมิปัญญาท้องถิ่น ภารกิจในด้านนี้เกี่ยวข้องกับภูมิปัญญา ศาสนาและวัฒนธรรมของคนในชุมชน ดังนั้นการ กำหนดส่วนราชการรองรับด้านนี้ คือ กองการศึกษา ศาสนาและวัฒนธรรม</p>
<p>๗. ด้านการบริหารจัดการและการสนับสนุนการปฏิบัติการของส่วนราชการและองค์กรปกครองส่วนท้องถิ่น มีภารกิจที่เกี่ยวข้อง ดังนี้</p> <p>๗.๑ สนับสนุนสภาพตำบลและองค์กรปกครองส่วนท้องถิ่นอื่นในการพัฒนาท้องถิ่น (มาตรา ๔๕(๓))</p>	<p>ด้านการบริหารจัดการและการสนับสนุน การปฏิบัติการของส่วนราชการและ องค์กรปกครองส่วนท้องถิ่น ภารกิจใน ด้านนี้เกี่ยวข้องกับบริหารจัดการที่มี ประสิทธิภาพขององค์กรปกครองส่วน</p>

๗.๒	ปฏิบัติหน้าที่อื่นตามที่ทางราชการมอบหมายโดยจัดสรรงบประมาณหรือบุคลากรให้ตามความจำเป็นและสมควร (มาตรา ๖๗(๙))	ท้องถิ่น ดังนั้นการกำหนดส่วนราชการรองรับด้านนี้ คือ ส่วนราชการทุกกองในองค์การบริหารส่วนตำบลโคกกลาง (สำนักปลัด กองคลัง กองช่าง กองการศึกษา ศาสนาและวัฒนธรรม และ หน่วยตรวจสอบภายใน
๗.๓	ส่งเสริมการมีส่วนร่วมของราษฎร ในการมีมาตรการป้องกัน (มาตรา ๑๖(๑๖))	
๗.๔	การประสานและให้ความร่วมมือในการปฏิบัติหน้าที่ขององค์กรปกครองส่วนท้องถิ่น (มาตรา ๑๗(๓))	
๗.๕	การสร้างและบำรุงรักษาทางบกและทางน้ำที่เชื่อมต่อระหว่างองค์กรปกครองส่วนท้องถิ่นอื่น (มาตรา ๑๗(๑๖))	

ภารกิจทั้ง ๗ ด้าน ตามที่กฎหมายกำหนดให้อำนาจองค์การบริหารส่วนตำบล สามารถแก้ไขปัญหาขององค์การบริหารส่วนตำบลโคกกลางได้เป็นอย่างดี มีประสิทธิภาพและประสิทธิผล โดยคำนึงถึงความต้องการของประชาชนในเขตพื้นที่ประกอบด้วย การดำเนินการขององค์การบริหารส่วนตำบล จะต้องสอดคล้องกับแผนพัฒนาเศรษฐกิจและสังคมแห่งชาติ แผนพัฒนาจังหวัด แผนพัฒนาอำเภอ แผนพัฒนาตำบล นโยบายของรัฐบาล และนโยบายของผู้บริหารขององค์การบริหารส่วนตำบลเป็นสำคัญ

๖. ภารกิจหลักและภารกิจรองที่ องค์การบริหารส่วนตำบลโคกกลางดำเนินการ ดังนี้

ภารกิจ	การกำหนดส่วนราชการรองรับกับภารกิจ
ภารกิจหลัก	
๑. ด้านการปรับปรุงโครงสร้างพื้นฐาน	๑. กองช่าง
๒. ด้านการส่งเสริมคุณภาพชีวิต	๒. สำนักปลัด
๓. ด้านการส่งเสริมการศึกษา	๓. กองการศึกษา ศาสนาและวัฒนธรรม
ภารกิจรอง	
๑. การฟื้นฟูวัฒนธรรมและส่งเสริมประเพณี	๑. กองการศึกษา ศาสนาและวัฒนธรรม
๒. การสนับสนุนและส่งเสริมศักยภาพกลุ่มอาชีพ	๒. สำนักปลัด
๓. การส่งเสริมการเกษตรและการประกอบอาชีพทางการเกษตร	๓. สำนักปลัด
๔. ด้านการวางแผน การส่งเสริมการลงทุน	๔. กองคลัง
๕. ด้านการอนุรักษ์ทรัพยากรธรรมชาติและสิ่งแวดล้อม	๕. กองช่าง
๖. ด้านการพัฒนาการเมืองและการบริหาร	๖. ทุกส่วนราชการ
๗. ด้านการจัดระเบียบชุมชนสังคมและการรักษาความสงบเรียบร้อย	๗. สำนักปลัด
๘. ด้านการป้องกันและบรรเทาสาธารณภัย	๘. สำนักปลัด

๗. สรุปปัญหาและแนวทางในการกำหนดโครงสร้างส่วนราชการและกรอบ อัตรากำลัง

วิเคราะห์อัตรากำลังที่มี ขององค์การบริหารส่วนตำบลโคกกลาง

การวิเคราะห์สถานะแวดล้อม (SWOT Analysis) เป็นเครื่องมือในการประเมินสถานการณ์ สำหรับองค์กร ซึ่งช่วยผู้บริหารกำหนด จุดแข็ง และ จุดอ่อน ขององค์กร จากสภาพแวดล้อมภายใน โอกาสและอุปสรรคจากสภาพแวดล้อมภายนอก ตลอดจนผลกระทบจากปัจจัย ต่าง ๆ ต่อการทำงานขององค์กร การวิเคราะห์ SWOT Analysis เป็นเครื่องมือในการวิเคราะห์สถานการณ์ เพื่อให้ ผู้บริหารรู้จุดแข็ง จุดอ่อน โอกาส และอุปสรรคขององค์กร ซึ่งจะช่วยให้ทราบว่าจะองค์กรได้เดินทางมาถูกทิศและไม่ หลงทาง นอกจากนี้ยังบอกได้ว่าองค์กรมีแรงขับเคลื่อน ไปยังเป้าหมายได้ดีหรือไม่ มั่นใจได้อย่างไรว่าระบบการทำงานในองค์กรยังมีประสิทธิภาพอยู่ มีจุดอ่อนที่จะต้องปรับปรุงอย่างไร ซึ่งการวิเคราะห์สถานะแวดล้อม SWOT Analysis มีปัจจัยที่ควรนำมาพิจารณา ๒ ส่วน ดังนี้

๑. ปัจจัยภายใน (Internal Environment Analysis) ได้แก่

๑.๑ S มาจาก Strengths

หมายถึง จุดเด่นหรือจุดแข็ง ซึ่งเป็นผลมาจากปัจจัยภายใน เป็นข้อดีที่ เกิดจากสภาพแวดล้อมภายในองค์กร เช่น จุดแข็งด้านกำลังคน จุดแข็งด้านการเงิน จุดแข็งด้านการผลิต จุดแข็ง ด้านทรัพยากรบุคคล องค์กรจะต้องใช้ประโยชน์จากจุดแข็งในการกำหนดกลยุทธ์

๑.๒ W มาจาก Weaknesses

หมายถึง จุดด้อยหรือจุดอ่อน ซึ่งเป็นผลมาจากปัจจัยภายใน เป็น ปัญหาหรือข้อบกพร่องที่เกิดจากสภาพแวดล้อมภายในต่างๆ ขององค์กร ซึ่งองค์กรจะต้องหาวิธีในการแก้ปัญหา

๒. ปัจจัยภายนอก (External Environment Analysis) ได้แก่

๒.๑ O มาจาก Opportunities

หมายถึง โอกาส เป็นผลจากการที่สภาพแวดล้อม ภายนอกขององค์กรเอื้อประโยชน์หรือส่งเสริมการ ดำเนินงานขององค์กร โอกาสแตกต่างจากจุดแข็งตรงที่โอกาสนั้น เป็นผลมาจากสภาพแวดล้อมภายนอก แต่จุดแข็งนั้นเป็นผลมาจากสภาพแวดล้อมภายใน ผู้บริหารที่ดีจะต้องแสวงหาโอกาสอยู่เสมอ และใช้ประโยชน์จากโอกาสนั้น

๒.๒ T มาจาก Threats

หมายถึง อุปสรรค เป็นข้อจำกัดที่เกิดจากสภาพแวดล้อม ภายนอก ซึ่งการบริหารจำเป็นต้องปรับกลยุทธ์ให้สอดคล้องและพยายามขจัดอุปสรรค ต่างๆ ที่เกิดขึ้นให้ได้จริง

วิเคราะห์ปัจจัยภายใน ภายนอก (SWOT)
ของบุคลากรในสังกัด องค์การบริหารส่วนตำบลโคกกลาง (ระดับตัวบุคลากร)

<p>จุดแข็ง S</p> <ol style="list-style-type: none"> ๑. มีภูมิลำเนาอยู่ในพื้นที่ อบต. และพื้นที่ใกล้ อบต. ๒. มีอายุเฉลี่ย ๒๕ - ๔๐ ปี เป็นวัยทำงาน ๓. มีผู้หญิงมากกว่าผู้ชายทำให้การทำงานละเอียดรอบคอบไม่มีพฤติกรรมเสี่ยงต่อการทุจริต ๔. มีการพัฒนาศึกษาหาความรู้เพิ่มเติมอยู่เสมอ ๕. เป็นคนในชุมชนสามารถทำงานคล่องตัว โดยใช้ความสัมพันธ์ส่วนตัวได้ 	<p>จุดอ่อน W</p> <ol style="list-style-type: none"> ๑. บางส่วนมีความรู้ไม่สอดคล้องกับภารกิจของ อบต. ๒. ทำงานในลักษณะเชื่อความคิดส่วนตัวมากกว่าหลักการและเหตุผลที่ถูกต้องของทางราชการ ๓. มีภาระหนี้สิน
<p>โอกาส O</p> <ol style="list-style-type: none"> ๑. มีความใกล้ชิดคุ้นเคยกับประชาชนทำให้เกิดความร่วมมือในการทำงานง่ายขึ้น ๒. มีความจริงใจในการพัฒนาอุทิศตนได้ตลอดเวลา ๓. ชุมชนยังมีความคาดหวังในตัวผู้บริหารและการทำงานและ อบต.ในฐานะตัวแทน 	<p>ข้อจำกัด T</p> <ol style="list-style-type: none"> ๑. ส่วนมากมีเงินเดือน/ค่าจ้างน้อย รายได้ไม่เพียงพอ ๒. ระดับความรู้ไม่เหมาะสมสอดคล้องกับความยากของงาน ๓. พื้นที่กว้างทำให้บุคลากรที่มีอยู่ไม่พอให้บริการ ๔. มีความก้าวหน้าในวงแคบ

วิเคราะห์ปัจจัยภายใน ภายนอก (SWOT)
ขององค์การบริหารส่วนตำบลโคกกลาง (ระดับองค์กร)

<p>จุดแข็ง S</p> <ol style="list-style-type: none"> ๑. บุคลากรมีความรักถิ่นไม่ต้องการย้าย ๒. การเดินทางสะดวกทำงานเกินเวลาได้ ๓. ชุมชนยังมีความคาดหวังในตัวผู้บริหารและการทำงาน และ อบต.ในฐานะตัวแทน ๔. มีการส่งเสริมการศึกษาและฝึกอบรมบุคลากร ๕. ให้โอกาสในการพัฒนาและส่งเสริมความก้าวหน้าของบุคลากรภายในองค์กรอย่างเสมอภาคกัน ๖. ส่งเสริมให้มีการนำความรู้และทักษะใหม่ ๆ ที่ได้จากการศึกษาและฝึกอบรมมาใช้ในการปฏิบัติงาน 	<p>จุดอ่อน W</p> <ol style="list-style-type: none"> ๑. ขาดบุคลากรที่มีความรู้เฉพาะด้านทางวิชาชีพ ๒. พื้นที่พัฒนากว้าง ปัญหามากทำให้บางสายงานมีบุคลากรไม่เพียงพอหรือไม่มี ๓. อาคารสำนักงานคับแคบ
<p>โอกาส O</p> <ol style="list-style-type: none"> ๑. ประชาชนให้ความร่วมมือในการพัฒนา อบต.ดี 	<p>ข้อจำกัด T</p>

<p>๒. มีความคุ้นเคยกันทุกคน</p> <p>๓. บุคลากรมีถิ่นที่อยู่กระจายทั่วเขต อบต. ทำให้รู้สภาพพื้นที่ ทิศนคติของประชาชนได้ดี</p> <p>๔. บุคลากรมีการพัฒนาความรู้ปริญญาดตรี /ปริญญาโทเพิ่มขึ้น</p> <p>๕. ผู้บริหารและผู้บังคับบัญชาตามสายงานมีบทบาทในการช่วยให้บุคลากรบรรลุเป้าประสงค์</p>	<p>๑. มีระบบอุปถัมภ์และกลุ่มพรรคพวกจากความสัมพันธ์แบบเครือญาติในชุมชน การ ดำเนินการทางวินัยเป็นไปได้ยากมักกระทบญาติพี่น้อง</p> <p>๒. ขาดบุคลากรที่มีความเชี่ยวชาญบางสายงาน ความรู้ที่มีจำกัดทำให้ต้องเพิ่มพูนความรู้ให้หลากหลายจึงจะทำงานได้ ครอบคลุมภารกิจ ของ อบต.</p> <p>๓. งบประมาณน้อยเมื่อเปรียบเทียบกับพื้นที่ จำนวน ประชากร และภารกิจ</p>
---	---

สรุปปัญหาเกี่ยวกับโครงสร้างส่วนราชการ ตำแหน่งในส่วนราชการ และแนวทางการแก้ไขปัญหาในอนาคต

การจัดสรรอัตรากำลังให้มีประสิทธิภาพ สอดคล้องกับภาระงาน ตลอดจนการกำหนดสายงาน และคุณสมบัติเฉพาะตำแหน่ง ให้ตรงกับบทบาท ภารกิจขององค์การบริหารส่วนตำบลมากยิ่งขึ้น โดยจุดเน้นคือ กำหนดสายงานที่สอดคล้องกับหน้าที่ความรับผิดชอบมากที่สุด พร้อมทั้งเอื้อต่อการบริหารทรัพยากรบุคคล อัน ได้แก่ การโอน การย้าย การวางแผนเส้นทางความก้าวหน้าในสายอาชีพ เป็นต้น ทั้งนี้้องค์การบริหารส่วน ตำบลโคคลาน ได้พิจารณาด้วยว่าอัตรากำลังที่มีอยู่ในปัจจุบัน มีคุณสมบัติทั้งในเชิงคุณภาพและปริมาณเป็น อย่างไรเพื่อให้สามารถบริหารกำหนดอัตรากำลังให้เกิดประโยชน์สูงสุด โดยให้พิจารณาความเหมาะสมใน เชิงคุณสมบัติ ความรู้ ทักษะ วุฒิการศึกษา ที่เหมาะสมกับหน้าที่ความรับผิดชอบหลัก และวิเคราะห์อัตรากำ ลังคนที่มี และที่ขาด เพื่อใช้สำหรับการแก้ไขปัญหาที่เกิดขึ้น รวมถึงใช้สำหรับปรับปรุงแผนอัตรากำลัง ๓ ปี เพื่อให้มีอัตรากำลังที่เหมาะสมระหว่างคนกับงานที่มี ดังนี้

โครงสร้างส่วนราชการ /อัตรากำลัง /อำนาจหน้าที่ /ภารกิจงานปัจจุบัน	ปัญหาที่เกิดขึ้น	แนวทางในการแก้ไขปัญหาในอนาคต
<p>สำนักปลัด</p> <p>มีอำนาจหน้าที่ความรับผิดชอบเกี่ยวกับงานราชการทั่วไปของ องค์การบริหารส่วนตำบล งานเลขานุการของนายกองค์การบริหารส่วน ตำบล รองนายกองค์การบริหารส่วนตำบลและเลขานุการนายกองค์การ บริหารส่วนตำบล งานกิจการสภาองค์การบริหารส่วนตำบล งานบริหารงาน บุคคลของพนักงานส่วนตำบล ลูกจ้างประจำ และพนักงานจ้าง งาน สวัสดิการสังคม งานสังคมสงเคราะห์ งานพัฒนาคุณภาพชีวิต เด็ก สตรี ผู้สูงอายุ และผู้ด้อยโอกาส งานกิจการขนส่ง งานส่งเสริมการท่องเที่ยว งาน ส่งเสริมการเกษตร งานการพาณิชย์ งานส่งเสริมและพัฒนาอาชีพ งาน</p>	<p>สำนักปลัดปลัด เป็นส่วน ราชการระดับต้น ประกอบด้วย ๘ งาน ได้แก่ งานบริหารงาน ทั่วไป/งานการ เจ้าหน้าที่/ งานวิเคราะห์ นโยบายและแผน/งาน นิติกร/ งานสวัสดิการ</p>	<p>- ตำแหน่งที่ว่าง องค์การบริหาร ส่วนตำบล โคคลาน ใช้ วิธีการโอน ย้าย เพื่อแก้ไขปัญหา ในปัจจุบันและขอ ใช้งบฯผู้สอบ</p>

<p>ป้องกันและบรรเทาสาธารณภัย งานเทคนิค งานรักษาความสงบเรียบร้อย งานจราจร งานวิเทศสัมพันธ์ งานประชาสัมพันธ์ งานส่งเสริมและพัฒนา เทคโนโลยีสารสนเทศ งานนิติการงานคุ้มครองดูแลและรักษา ทรัพยากรธรรมชาติ งานสิ่งแวดล้อม และราชการที่มีได้กำหนดให้เป็นหน้าที่ของกอง สำนัก หรือส่วนราชการใดในองค์การบริหารส่วนตำบลเป็นการเฉพาะ รวมทั้งกำกับและเร่งรัดการปฏิบัติราชการขององค์การบริหารส่วนตำบลให้เป็นไปตามนโยบาย แนวทาง และแผนการปฏิบัติราชการของ องค์การบริหารส่วนตำบล งานบริการข้อมูล สถิติ ช่วยเหลือให้คำแนะนำทางวิชาการ งานอื่นๆ ที่เกี่ยวข้องและที่ได้รับมอบหมาย</p> <p>คุณสมบัติ ความรู้ ทักษะ วุฒิการศึกษา ที่ใช้ในการบรรจุ และแต่งตั้งให้พนักงานส่วนตำบล ลูกจ้างประจำ และพนักงานจ้าง ดำรงตำแหน่งในสำนักปลัด ส่วนใหญ่จะเน้นที่เรื่องการวางแผน นโยบาย อำนวยการทั่วไป การบริการสาธารณะ ฯลฯ ส่วนวุฒิการศึกษา ที่ใช้ในการบรรจุแต่งตั้งจะใช้คุณวุฒิตามมาตรฐานกำหนดตำแหน่งของแต่ละสายงาน เพื่อให้พนักงานแต่ละตำแหน่งสามารถปฏิบัติงานได้เต็มความสามารถและตรงตามความรู้ ประสบการณ์ที่แต่ละคนมี</p>	<p>สังคม/ งานป้องกันและบรรเทาสาธารณภัย / งานกิจกรรมสภาฯ/และงานบริหารงานสาธารณสุข</p>	<p>คัดเลือก สอบแข่งขัน ในอนาคต ยังไม่มีความจำเป็นที่จะยุบเลิกตำแหน่ง และเหตุควรกำหนดตำแหน่ง ในระยะเวลา ๓ ปี</p>
<p>กองคลัง</p> <p>มีอำนาจหน้าที่รับผิดชอบเกี่ยวกับงานการจ่ายเงิน การรับเงิน การจัดเก็บภาษี ค่าธรรมเนียม และการพัฒนารายได้ งานสรุปผล สถิติการจัดเก็บภาษี ค่าธรรมเนียม งานนำส่งเงิน การเก็บรักษาเงินและเอกสารทางการเงิน งานการตรวจสอบใบสำคัญ ฎีกาทุกประเภท งานการจัดทำบัญชี งานตรวจสอบบัญชีทุกประเภท งานเกี่ยวกับเงินเดือน ค่าจ้าง ค่าตอบแทน เงินบำเหน็จ บำนาญ และเงินอื่นๆ งานจัดทำหรือช่วยจัดทำงบประมาณและเงินนอกงบประมาณ งานเกี่ยวกับสถานะการเงินการคลัง งานการจัดสรรเงินต่างๆ งานทะเบียนคุมเงินรายได้และรายจ่ายต่างๆ งานควบคุมการเบิกจ่ายเงิน งานทำงบทดลองประจำเดือนและประจำปี งานเกี่ยวกับการจัดซื้อ จัดจ้าง จัดหา งานทะเบียนคุม งานการจำหน่าย พัสดุ ครุภัณฑ์ และทรัพย์สินต่างๆ งานเกี่ยวกับเงินประกันสัญญาทุกประเภท งานบริการข้อมูล สถิติ ช่วยเหลือให้คำแนะนำทางวิชาการด้านการเงินการคลัง การบัญชี การพัสดุและทรัพย์สิน รวมถึงงานอื่นๆ ที่เกี่ยวข้องหรือที่ได้รับมอบหมาย</p>	<p>กองคลัง เป็นส่วนราชการระดับต้น ประกอบด้วย ๔ งาน ได้แก่ งานการเงินและบัญชี/งานแผนที่ภาษี และทะเบียนทรัพย์สิน/งานเร่งรัดและจัดเก็บรายได้/และงานพัสดุ และทรัพย์สิน</p>	<p>- ตำแหน่งที่ว่าง องค์การบริหารส่วนตำบล โคลกลาน ใช้วิธีการโอน ย้าย เพื่อแก้ไขปัญหา ในปัจจุบัน และขอใช้บัญชี ผู้สอบคัดเลือก สอบแข่งขัน ในอนาคต มีความจำเป็นที่จะยุบเลิก ตำแหน่ง ในระยะเวลา ๓ ปี</p>

<p>คุณสมบัติ ความรู้ ทักษะ วุฒิการศึกษา ที่ใช้ในการบรรจุ และแต่งตั้งให้พนักงานส่วนตำบล ลูกจ้างประจำ และพนักงานจ้าง ดำรงตำแหน่งในกองคลัง จะเน้นที่เรื่องการเงิน การบัญชี การพัสดุ การจัดเก็บรายได้ ฯลฯ ส่วนวุฒิการศึกษา ที่ใช้ในการบรรจุแต่งตั้งจะใช้คุณวุฒิตามมาตรฐานกำหนดตำแหน่งของแต่ละสายงาน เพื่อให้พนักงานแต่ละตำแหน่งสามารถปฏิบัติงานได้เต็มความสามารถและตรงตามความรู้ ประสบการณ์ที่แต่ละคนมี</p>		
<p>กองช่าง</p> <p>มีอำนาจหน้าที่รับผิดชอบเกี่ยวกับงานสำรวจ งานออกแบบและเขียนแบบงานประมาณราคา งานจัดทำทะเบียนประวัติโครงสร้างพื้นฐาน อาคาร สะพาน คลอง แหล่งน้ำ งานติดตั้งซ่อมบำรุงระบบไฟส่องสว่างและไฟสัญญาณจราจร งานปรับปรุงภูมิทัศน์ งานผังเมืองตามพระราชบัญญัติ การผังเมือง งานการควบคุมอาคารตามระเบียบกฎหมาย งานตรวจสอบการก่อสร้าง งานจัดทำแผนปฏิบัติงานการก่อสร้างและซ่อมบำรุงประจำปี งานควบคุมการก่อสร้างและซ่อมบำรุง งานจัดทำประวัติ ติดตาม ควบคุม การปฏิบัติงานเครื่องจักรกล งานจัดทำ ทะเบียนควบคุมการจัดซื้อ เก็บรักษา การเบิกจ่ายวัสดุ อุปกรณ์ อะไหล่ น้ำมันเชื้อเพลิง งานบริการข้อมูล สถิติช่วยเหลือให้คำแนะนำทางวิชาการด้านวิศวกรรมต่างๆ รวมถึงงานอื่นๆ ที่เกี่ยวข้องหรือที่ได้รับมอบหมาย</p> <p>คุณสมบัติ ความรู้ ทักษะ วุฒิการศึกษา ที่ใช้ในการบรรจุ และแต่งตั้งให้พนักงานส่วนตำบล ลูกจ้างประจำ และพนักงานจ้าง ดำรงตำแหน่งในกองช่าง ส่วนใหญ่จะเน้นที่เรื่องสายงานช่าง การก่อสร้าง การออกแบบ การประมาณการราคา ฯลฯ ส่วนวุฒิการศึกษา ที่ใช้ในการบรรจุแต่งตั้งจะใช้คุณวุฒิตามมาตรฐานกำหนดตำแหน่งของแต่ละสายงาน เพื่อให้พนักงานแต่ละตำแหน่งสามารถปฏิบัติงานได้เต็มความสามารถและตรงตามความรู้ ประสบการณ์ที่แต่ละคนมี</p>	<p>กองช่าง เป็นส่วนราชการระดับต้น ประกอบด้วย ๔ งาน ได้แก่ งานยแบบแผน และก่อสร้าง/งานสำรวจ และออกแบบ/งานควบคุมอาคาร/และงานผังเมือง</p>	<p>- ตำแหน่งที่ว่าง องค์การบริหารส่วนตำบล โคคลาน ใช้วิธีการโอน ย้าย เพื่อแก้ไขปัญหา ในปัจจุบันและขอใช้บัญชี สอบแข่งขัน ในอนาคต ยังไม่มีความจำเป็นที่จะกำหนดตำแหน่งหรือยุบเลิก ตำแหน่ง ในระยะเวลา ๓ ปี</p>
<p>กองการศึกษา ศาสนาและวัฒนธรรม</p> <p>มีอำนาจหน้าที่รับผิดชอบเกี่ยวกับงานบริหารการศึกษา งานพัฒนาการศึกษา ทั้งการศึกษาในระบบการศึกษา การศึกษานอกระบบการศึกษา และการศึกษาตามอัธยาศัย เช่น การจัดการศึกษาปฐมวัย อนุบาลศึกษา ปฐมศึกษา มัธยมศึกษา และอาชีวศึกษา งานบริหารวิชาการด้านการศึกษา งานโรงเรียน งานกิจการนักเรียน งานการศึกษาปฐมวัย งานขยายโอกาสทางการศึกษา งานฝึกและส่งเสริมอาชีพ งานห้องสมุด งานพิพิธภัณฑ์ งานเครือข่ายทางการศึกษา งานศึกษานิเทศ งานส่งเสริมคุณภาพและมาตรฐาน</p>	<p>กองการศึกษา ศาสนา และวัฒนธรรม เป็นส่วนราชการระดับต้น ประกอบด้วย ๓ งาน ได้แก่ งานส่งเสริม ศาสนาและวัฒนธรรม/งานบริหารการศึกษา/</p>	<p>- ตำแหน่งที่ว่าง องค์การบริหารส่วนตำบล โคคลาน ใช้วิธีการโอน ย้าย เพื่อแก้ไขปัญหา ในปัจจุบัน</p>

<p>หลักสูตร งานพัฒนาสื่อเทคโนโลยีและนวัตกรรมทางการศึกษา งานการ ศาสนา งานบำรุงศิลปะ จารีตประเพณี ภูมิปัญญาท้องถิ่น และวัฒนธรรม อันดีของท้องถิ่น งานการกีฬาและสวัสดิภาพและกองทุนเพื่อการศึกษา งาน บริหารงานบุคคลของพนักงานครู บุคลากรทางการศึกษา ลูกจ้าง และ พนักงานจ้าง สังกัดสถานศึกษาและศูนย์พัฒนาเด็กเล็ก กรณียังไม่จัดตั้งกอง การเจ้าหน้าที่ งานบริการข้อมูล สถิติ ช่วยเหลือให้คำแนะนำทางวิชาการ รวมถึงงานอื่นๆ ที่เกี่ยวข้องหรือที่ได้รับมอบหมาย</p> <p>คุณสมบัติ ความรู้ ทักษะ วุฒิการศึกษา ที่ใช้ในการบรรจุ และ แต่งตั้งให้พนักงานส่วนตำบล ลูกจ้างประจำ และพนักงานจ้าง ดำรง ตำแหน่งในกองการศึกษา ศาสนาและวัฒนธรรม ส่วนใหญ่จะเน้นที่เรื่อง การวางแผนการศึกษา การพัฒนาการศึกษา ประเพณีวัฒนธรรมท้องถิ่น ภูมิปัญญา การบริการสาธารณะ ฯลฯ ส่วนวุฒิการศึกษา ที่ใช้ในการบรรจุ แต่งตั้งจะใช้คุณวุฒิตามมาตรฐานกำหนดตำแหน่งของแต่ละสายงาน เพื่อให้พนักงานแต่ละตำแหน่งสามารถปฏิบัติงานได้เต็มความสามารถและ ตรงตามความรู้ ประสบการณ์ที่แต่ละคนมี</p>	<p>และงานกิจกรรมเด็ก และเยาวชน</p>	<p>และขอใช้บัญชี สอบแข่งขัน ใน อนาคต ยังไม่มี ความจำเป็นที่จะ ยุบเลิกตำแหน่ง และเห็นควร กำหนดตำแหน่ง เพิ่ม ในระยะเวลา ๓ ปี</p>
<p>หน่วยตรวจสอบภายใน</p> <p>อำนาจหน้าที่รับผิดชอบเกี่ยวกับงานจัดทำแผนการตรวจสอบ ภายในประจำปี งานการตรวจสอบความถูกต้องแลเชื่อถือได้ของเอกสาร การเงิน การบัญชี เอกสารการรับการจ่ายเงินทุกประเภท ตรวจสอบการ เก็บรักษาหลักฐานการเงิน การบัญชี งานตรวจสอบการสรรหาพัสดุและ ทรัพย์สิน การเก็บรักษาพัสดุ และทรัพย์สิน งานตรวจสอบการทำประโยชน์ จากทรัพย์สินขององค์การบริหารส่วนตำบล งานตรวจสอบติดตามและการ ประเมินผลการดำเนินงานตามแผนงาน โครงการให้เป็นไปตามนโยบาย วัตถุประสงค์ และเป้าหมายที่กำหนดอย่างมีประสิทธิภาพ ประสิทธิผลและ ประหยัด งานวิเคราะห์และประเมินความมีประสิทธิภาพ ประหยัด คุ่มค่า ในการใช้ทรัพยากรของส่วนราชการต่างๆ งานประเมินการควบคุมภายใน ของหน่วยรับตรวจ งานรายงานผลการตรวจสอบภายใน งานบริการข้อมูล สถิติ ช่วยเหลือให้คำแนะนำแนวทางการแก้ไข ปรับปรุงการปฏิบัติงานแก่หน่วย รับตรวจและผู้เกี่ยวข้อง รวมถึงงานอื่นๆ ที่เกี่ยวข้องหรือที่ได้รับมอบหมาย</p>	<p>หน่วยตรวจสอบภายใน เป็นส่วนราชการหลัก อัตรากำลังที่มี นักวิชาการตรวจสอบ ภายใน ๑ อัตรา และ เป็นตำแหน่งที่ยังไม่มีคน ครอง มีตำแหน่ง เพียงพอสำหรับการ บริหารจัดการภายใน</p>	<p>- ยังไม่มีความ จำเป็นที่จะ กำหนดตำแหน่ง ในระยะเวลา ๓ ปี</p>

๘. โครงสร้างการกำหนดส่วนราชการ

๘.๑ การกำหนดโครงสร้างส่วนราชการ

องค์การบริหารส่วนตำบลโคคลาน ได้กำหนดภารกิจหลักและภารกิจรองที่จะดำเนินการดังกล่าว โดยกำหนดตำแหน่งของพนักงานส่วนตำบลให้ตรงกับภารกิจ และในระยะแรกการกำหนดโครงสร้างส่วนราชการที่จะรองรับการดำเนินการตามภารกิจนั้น อาจกำหนดเป็นภารกิจอยู่ในรูปของงาน และในระยะต่อไป เมื่อมีการดำเนินการตามภารกิจนั้น และองค์การบริหารส่วนตำบลพิจารณาเห็นว่า ภารกิจนั้นมีปริมาณงานมากพอที่จะพิจารณาตั้งเป็นส่วนต่อไปโดยเริ่มแรกกำหนดโครงสร้างไว้ดังนี้

โครงสร้างเดิม อบต.โคคลาน	โครงสร้างใหม่ อบต.โคคลาน	หมายเหตุ
๑. สำนักปลัด อบต. ๑.๑ งานบริหารทั่วไป ๑.๒ งานวิเคราะห์นโยบายและแผน ๑.๓ งานนิติการ ๑.๔ งานป้องกันและบรรเทาสาธารณภัย ๑.๕ งานสวัสดิการสังคม ๑.๖ งานกิจการสภา ๑.๗ งานการเจ้าหน้าที่ ๑.๘ งานบริหารงานสาธารณสุข	๑. สำนักปลัด อบต. ๑.๑ งานบริหารทั่วไป ๑.๒ งานวิเคราะห์นโยบายและแผน ๑.๓ งานนิติการ ๑.๔ งานป้องกันและบรรเทาสาธารณภัย ๑.๕ งานสวัสดิการสังคม ๑.๖ งานกิจการสภา ๑.๗ งานการเจ้าหน้าที่ ๑.๘ งานบริหารงานสาธารณสุข	
๒. กองคลัง ๒.๑ งานการเงินและบัญชี ๒.๒ งานเร่งรัดและจัดเก็บรายได้ ๒.๓ งานแผนที่ภาษีและทะเบียนทรัพย์สิน ๒.๔ งานพัสดุและทรัพย์สิน	๒. กองคลัง ๒.๑ งานการเงินและบัญชี ๒.๒ งานเร่งรัดและจัดเก็บรายได้ ๒.๓ งานแผนที่ภาษีและทะเบียนทรัพย์สิน ๒.๔ งานพัสดุและทรัพย์สิน	
๓. กองช่าง ๓.๑ งานแบบแผนและก่อสร้าง ๓.๒ งานสำรวจและออกแบบ ๓.๓ งานควบคุมอาคาร ๓.๔ งานผังเมือง	๓. กองช่าง ๓.๑ งานแบบแผนและก่อสร้าง ๓.๒ งานสำรวจและออกแบบ ๓.๓ งานควบคุมอาคาร ๓.๔ งานผังเมือง	
๔. กองการศึกษา ศาสนา และวัฒนธรรม	๔. กองการศึกษา ศาสนา และวัฒนธรรม	

๔.๑ งานบริหารการศึกษา ๔.๒ งานส่งเสริมศาสนาและวัฒนธรรม ๔.๓ งานกิจกรรมเด็กและเยาวชน	๔.๑ งานบริหารการศึกษา ๔.๒ งานส่งเสริมศาสนาและวัฒนธรรม ๔.๓ งานกิจกรรมเด็กและเยาวชน ๔.๔ งานศูนย์พัฒนาเด็กเล็ก	
๕. หน่วยตรวจสอบภายใน ๕.๑ งานตรวจสอบภายใน	๕. หน่วยตรวจสอบภายใน ๕.๑ งานตรวจสอบภายใน	

๘.๒ การวิเคราะห์การกำหนดตำแหน่ง

จากข้อ ๘.๑ โครงสร้าง องค์การบริหารส่วนตำบลโคคลาน ได้วิเคราะห์การกำหนดตำแหน่ง จากภารกิจที่จะดำเนินการในแต่ละส่วนราชการในอนาคต ๓ ปี ซึ่งเป็นตัวสะท้อนให้เห็นว่าปริมาณงานในแต่ละส่วนราชการมีเท่าใด เพื่อนำมาวิเคราะห์ว่าจะใช้ตำแหน่งใด จำนวนเท่าใด ในส่วนราชการใด ในระยะเวลา ๓ ปี ข้างหน้า จึงจะเหมาะสมกับภารกิจ และปริมาณงาน และเพื่อให้คุ้มค่าต่อการใช้จ่ายงบประมาณ ขององค์กรปกครองส่วนท้องถิ่น และเพื่อให้การบริหารงานขององค์กรปกครองส่วนท้องถิ่นเป็นไปอย่างมีประสิทธิภาพ ประสิทธิผล โดยนำผลการวิเคราะห์ตำแหน่งมากรอกข้อมูลลงในกรอบอัตรากำลัง ๓ ปี ดังนี้

กรอบอัตรากำลัง ๓ ปี ประจำปีงบประมาณ ๒๕๖๗ - ๒๕๖๙

องค์การบริหารส่วนตำบลโคกกลาง อำเภอตาพระยา จังหวัดสระแก้ว

ส่วนราชการ	กรอบ อัตรากำลัง เดิม	อัตรากำลังที่คาดว่าจะต้องใช้ในช่วงระยะเวลา ๓ ปี ข้างหน้า			เพิ่ม / ลด			หมายเหตุ
		๒๕๖๗	๒๕๖๘	๒๕๖๙	๒๕๖๗	๒๕๖๘	๒๕๖๙	
ปลัด อบต. (นักบริหารงานท้องถิ่น ระดับกลาง)	๑	๑	๑	๑	-	-	-	นางสำรวย จารัตน์
รองปลัด อบต. (นักบริหารงานท้องถิ่น ระดับต้น)	๑	๑	๑	๑	-	-	-	นายเทิดเกียรติ พัฒนาศักดิ์
สำนักปลัด อบต.								
หน.สำนักปลัด (นักบริหารงานทั่วไป ระดับต้น)	๑	๑	๑	๑	-	-	-	น.ส.อร่ามศรี แสนกรูมา
นิติกร ปฏิบัติการ / ชำนาญการ	๑	๑	๑	๑	-	-	-	(ว่าง) รับโอน (ย้าย)
นักพัฒนาชุมชน ชำนาญการ	๑	๑	๑	๑	-	-	-	นายระพีพัฒน์ อู่ตะเภา
นักวิเคราะห์นโยบายและแผน ปก./ชก.	๑	๑	๑	๑	-	-	-	(ว่าง) รับโอน (ย้าย)
นักทรัพยากรบุคคล ปฏิบัติการ	๑	๑	๑	๑	-	-	-	นายวราวุธ ราชชินา
นักจัดการทั่วไป ปฏิบัติการ	๑	๑	๑	๑	-	-	-	นางสาวพรวิไล แสนโคตร
เจ้าพนักงานธุรการ ปฏิบัติงาน	๑	๑	๑	๑	-	-	-	น.ส.พวงพยอม ไสโรสง
จพง.ป้องกันและบรรเทาสาธารณภัย ปง./ชง.	๑	๑	๑	๑	-	-	-	(ว่าง) รับโอน (ย้าย)
พนักงานจ้างตามภารกิจ								
ผู้ช่วยนักวิเคราะห์นโยบายและแผน	๑	๑	๑	๑	-	-	-	นางสาวสุมาลี จันทร์มณี
ผู้ช่วยนักทรัพยากรบุคคล	๐	๑	๑	๑	-	-	-	(ว่าง)
ผู้ช่วยนักวิชาการสาธารณสุข	๐	๑	๑	๑	-	-	-	น.ส.นวลจันทร์ ทับหัวหนอง
ผู้ช่วยเจ้าพนักงานธุรการ ๑	๑	๑	๑	๑	-	-	-	นางสุดารัตน์ ตั้งต้นตระกูลกิจ
ผู้ช่วยเจ้าพนักงานธุรการ ๒	๑	๑	๑	๑	-	-	-	นายคุณศร สายศรีบุญ
ผู้ช่วยเจ้าพนักงานพัฒนาชุมชน	๑	๑	๑	๑	-	-	-	นางสาวประกายดาว ประวันทา
ผู้ช่วยเจ้าพนักงานป้องกันและบรรเทาสาธารณภัย	๑	๑	๑	๑	-	-	-	นายวิรพงศ์ เถาว์ทอง
พนักงานดับเพลิง (ผู้มีทักษะ)	๑	๑	๑	๑	-	-	-	นายสมาน แก้วกำก
พนักงานขับเคลื่อนเครื่องจักรกลขนาดเบา (รถขยะ) (ผู้มีทักษะ)	๐	๑	๑	๑	-	-	-	(ว่าง)
พนักงานจ้างทั่วไป								
พนักงานขับรถยนต์	๑	๑	๑	๑	-	-	-	นายสำราญ อินอ่อน
พนักงานดับเพลิง	๑	๑	๑	๑	-	-	-	นายสมศักดิ์ สะทศรัมย์
พนักงานดับเพลิง	๐	๒	๒	๒	-	-	-	(ว่าง)
คนงาน	๑	๑	๑	๑	-	-	-	นายกฤษฏา คนสูงเนิน
คนงาน (พนักงานเก็บขยะ)	๐	๒	๒	๒	-	-	-	(ว่าง)
กองคลัง								
ผู้อำนวยการกองคลัง (นักบริหารงานการคลัง ระดับต้น)	๑	๑	๑	๑	-	-	-	(ว่างเดิม)

นักวิชาการเงินและบัญชี ชำนาญการ	๑	๑	๑	๑	-	-	-	น.ส.ธัญญาชญา บุญกอด
นักวิชาการพัสดุ ปฏิบัติการ	๑	๑	๑	๑	-	-	-	น.ส.ยุวดี หอมนอก
เจ้าพนักงานการเงินและบัญชี ปฏิบัติงาน/ชำนาญงาน	๑	๑	๑	๑	-	-	-	ขอใช้บัญชี กสส.
เจ้าพนักงานจัดเก็บรายได้ ปฏิบัติงาน	๑	๑	๑	๑	-	-	-	น.ส.วรลักษณ์ ปรีชญพฤทธิ์
พนักงานจ้างตามภารกิจ								
ผู้ช่วยเจ้าพนักงานการเงินและบัญชี	๑	๑	๑	๑	-	-	-	น.ส.กัลยา สุตาจันทร์
ผู้ช่วยเจ้าพนักงานจัดเก็บรายได้	๑	๑	๑	๑	-	-	-	น.ส.อรุณวรรณ จันทร์นวล
ผู้ช่วยเจ้าพนักงานธุรการ	๑	๑	๑	๑	-	-	-	นายสุรนาท หงษา
พนักงานจ้างทั่วไป								
คนงาน	๑	๑	๑	๑	-	-	-	น.ส.เจนจิรา เกียวทอง
กองช่าง								
ผู้อำนวยการกองช่าง (นักบริหารงานช่าง ระดับต้น)	๑	๑	๑	๑	-	-	-	(ว่างเต็ม)
นายช่างโยธา ปฏิบัติงาน/ชำนาญงาน	๑	๑	๑	๑	-	-	-	ขอใช้บัญชี กสส.
นายช่างไฟฟ้า ปฏิบัติงาน	๑	๑	๑	๑	-	-	-	นายธีรยุทธ จงเทพ
เจ้าพนักงานธุรการ ชำนาญงาน	๑	๑	๑	๑	-	-	-	น.ส.ธัญญาชญา จิตพัฒนาสุติกุล
ลูกจ้างประจำ								
พนักงานขับเครื่องจักรกลขนาดกลาง	๑	๑	๑	๑	-	-	-	นายบุญหลาย แวนนำ
พนักงานจ้างตามภารกิจ								
ผู้ช่วยนายช่างโยธา ๑	๑	๑	๑	๑	-	-	-	นายวีระชัย เงินประสิทธิ์
ผู้ช่วยนายช่างโยธา ๒	๑	๑	๑	๑	-	-	-	น.ส.กาญจนา สุริวงษ์
กองการศึกษา ศาสนา และวัฒนธรรม								
ผู้อำนวยการกองการศึกษาฯ (นักบริหารงานศึกษา ระดับต้น)	๑	๑	๑	๑	-	-	-	นางธนวิ ศรีแก้ว
นักวิชาการศึกษา ปฏิบัติการ/ชำนาญการ	๑	๑	๑	๑	-	-	-	(ว่างเต็ม)
พนักงานจ้างตามภารกิจ								
ผู้ช่วยเจ้าพนักงานธุรการ	๑	๑	๑	๑	-	-	-	น.ส.ชญานา พรหมจันทร์
ศูนย์พัฒนาเด็กเล็กบ้านโคกลาน								
ผู้อำนวยการศูนย์พัฒนาเด็กเล็กบ้านโคกลาน	๐	๑	๑	๑	-	-	-	(ว่าง)
ค.ศ.๒	๑	๑	๑	๑	-	-	-	นางสุนันท์ บุญตรี
ค.ศ.๒	๑	๑	๑	๑	-	-	-	นางวงเดือน พลตงนอก
พนักงานจ้างตามภารกิจ								
ผู้ดูแลเด็ก (ผู้มีทักษะ)	๒	๒	๒	๒	-	-	-	นางสาวอรริภา ละทะโล นางสงกรานต์ แซ่ลิ่ม
พนักงานจ้างทั่วไป								
ผู้ดูแลเด็ก (งบประมาณ อบต.)	๑	๑	๑	๑	-	-	-	น.ส.สนธยา แถวโสภา
ศูนย์พัฒนาเด็กเล็กบ้านซับเม็ก								
ผู้อำนวยการศูนย์พัฒนาเด็กเล็กบ้านซับเม็ก	๐	๑	๑	๑	-	-	-	(ว่าง)
ค.ศ.๒	๑	๑	๑	๑	-	-	-	นางจิราวรรณ ทองชาย

ค.ศ.๒	๑	๑	๑	๑	-	-	-	น.ส.วรัญญา ทับหัวหนอง
พนักงานจ้างตามภารกิจ								
ผู้ช่วยครูผู้ช่วย (ผู้มีคุณวุฒิ)	๑	๑	๑	๑	-	-	-	นางภัครตา คนสูงเนิน
ศูนย์พัฒนาเด็กเล็กบ้านไทยสามัคคี								
ผู้อำนวยการศูนย์พัฒนาเด็กเล็กบ้านไทยสามัคคี	๐	๑	๑	๑	-	-	-	(ว่าง)
ค.ศ.๒	๑	๑	๑	๑	-	-	-	นส.บุศรินทร์ ที่รัก
พนักงานจ้างตามภารกิจ								
ผู้ดูแลเด็ก (ผู้มีทักษะ)	๑	๑	๑	๑	-	-	-	นางกาญจนภรณ์ หงษา
หน่วยตรวจสอบภายใน								
นักวิชาการตรวจสอบภายใน ปก./ชก.	๑	๑	๑	๑	-	-	-	(ว่างเต็ม)
รวม	๔๙	๕๙	๕๙	๕๙	-	-	-	

*** **หมายเหตุ** กรณีพนักงานจ้างตามภารกิจสิ้นสุดสัญญาจ้างให้กำหนดชื่อตำแหน่งให้สอดคล้องกับสายงานของพนักงานส่วนตำบล