



**แผนการป้องกันและควบคุมไฟฟ้า  
ประจำปีงบประมาณ พ.ศ.๒๕๖๘**

**ของ**

**องค์การบริหารส่วนตำบลโคคลาน  
อำเภอตาพระยา จังหวัดสระแก้ว**

งานป้องกันและบรรเทาสาธารณภัย  
องค์การบริหารส่วนตำบลโคคลาน  
อำเภอตาพระยา จังหวัดสระแก้ว  
โทรศัพท์ ๐๓๗ ๒๖๙๙๓๙  
โทรสาร ๐๓๗ ๒๖๙๙๓๙

**แผนการป้องกันและควบคุมไฟฟ้า  
องค์การบริหารส่วนตำบลโคกลาน  
อำเภอตาพระยา จังหวัดสระแก้ว  
ประจำปีงบประมาณ พ.ศ. ๒๕๖๘**

**๑. ความเป็นมา**

แผนปฏิบัติการกำหนดขั้นตอนการกระจายอำนาจให้แก่องค์กรปกครองส่วนท้องถิ่น (ฉบับที่ ๑) ด้านการบริหารจัดการและการอนุรักษ์รักษาทรัพยากรธรรมชาติและสิ่งแวดล้อม ได้กำหนดให้มีการถ่ายโอนภารกิจ ป้องกันและควบคุมไฟฟ้าซึ่งเป็นภารกิจของกรมป่าไม้ กระทรวงการเกษตรและสหกรณ์ ให้แก่เทศบาล และองค์การบริหารส่วนตำบล ซึ่งเป็นหน้าที่ที่ต้องทำ โดยมีขั้นตอน/วิธีปฏิบัติในการถ่ายโอนภารกิจ ดังนี้

๑) มอบอำนาจการบริหารจัดการ การอนุรักษ์ การฟื้นฟู บำรุงดูแลรักษา และการใช้ประโยชน์ ตามระเบียบกฎหมายบัญญัติ

๒) ประชาสัมพันธ์

๓) สำรวจข้อมูลและความพร้อมขององค์การบริหารส่วนตำบลในการดำเนินงานด้านการควบคุมไฟฟ้า

๔) เตรียมความพร้อมให้แก่องค์การบริหารส่วนตำบลในด้านการควบคุมไฟฟ้า

๕) ร่วมกับองค์การบริหารส่วนตำบลกำหนดขอบเขตพื้นที่รับผิดชอบ ดูแลควบคุมไฟฟ้า

๖) สนับสนุนให้องค์การบริหารส่วนตำบลดำเนินการป้องกันไฟฟ้าและดับไฟฟ้า ตลอดจนบรรจุงานควบคุมไฟฟ้าในแผนพัฒนาตำบล

๗) ฝึกอบรมอาสาสมัครป้องกันไฟฟ้าให้องค์การบริหารส่วนตำบลทั้งในระดับตำบลและหมู่บ้าน ที่มีพื้นที่ติดกับป่า

๘) ถ่ายโอนภารกิจให้แก่องค์กรปกครองส่วนท้องถิ่น

๙) สนับสนุนด้านวิชาการไฟฟ้าให้แก่การดำเนินงานขององค์กรปกครองส่วนท้องถิ่น

โดย องค์การบริหารส่วนตำบลโคกลาน ได้รับการถ่ายโอนภารกิจป้องกันและควบคุมไฟฟ้าจากกรมป่าไม้ ตั้งแต่ ปี พ.ศ. ๒๕๕๐ โดยมีพื้นที่ป่าสงวนแห่งชาติที่ได้รับการถ่ายโอน จำนวน ๒๘,๐๒๘.๖๖ ไร่

เพื่อให้การป้องกันและควบคุมไฟฟ้าขององค์การบริหารส่วนตำบลโคกลาน เป็นไปด้วยความเรียบร้อย จึงได้ดำเนินการจัดทำแผนการป้องกันและควบคุมไฟฟ้าขึ้น เพื่อให้องค์การบริหารส่วนตำบลโคกลาน สามารถดำเนินการแก้ไขปัญหาไฟฟ้าในพื้นที่ได้อย่างมีประสิทธิภาพต่อไป

**๒. วัตถุประสงค์**

๒.๑ เพื่อดำเนินภารกิจด้านการป้องกันและควบคุมไฟฟ้าในพื้นที่ป่าสงวนแห่งชาติได้อย่างมีประสิทธิภาพ

๒.๒ เพื่อให้ประชาชนที่อยู่ใกล้กับพื้นที่ป่าสงวนแห่งชาติมีส่วนร่วมในการป้องกันและควบคุมไฟฟ้า

๒.๓ เพื่อให้ปัญหาด้านไฟฟ้า หมอกควัน และฝุ่น PM๒.๕ ลดลง

**๓. ข้อมูลทั่วไป**

๓.๑ สภาพทั่วไปของ (ระบุชื่อ อปท.)

๓.๑.๑ ที่ตั้งและอาณาเขต

องค์การบริหารส่วนตำบลโคกลาน ตั้งอยู่ที่ ๔๐๒ ม.๒ ตำบลโคกลาน อำเภอตาพระยา จังหวัดสระแก้ว มีพื้นที่ประมาณ ๔๗.๘๔ ตารางกิโลเมตร หรือประมาณ ๒๙,๖๗๕ ไร่ มีอาณาเขต ติดต่อกับพื้นที่ ต่างๆ ดังนี้

ทิศเหนือ	ติดต่อกับ ตำบลตำบลทัพราช อำเภอตาพระยา จังหวัดสระแก้ว
ทิศใต้	ติดต่อกับ ตำบลหนองแวง อำเภอโคกสูง จังหวัดสระแก้ว
ทิศตะวันออก	ติดต่อกับ ตำบลตำบลตาพระยา อำเภอตาพระยา จังหวัดสระแก้ว
ทิศตะวันตก	ติดต่อกับ ตำบลแซร์อ อำเภอวัฒนานคร จังหวัดสระแก้ว

**๓.๑.๒ เขตการปกครอง** องค์การบริหารส่วนตำบลโคคลาน แบ่งเขตการปกครองออกเป็น ๖ หมู่บ้าน ได้แก่

๑. หมู่ ๑ บ้านโคคลาน
๒. หมู่ ๒ บ้านซิมม่วง
๓. หมู่ ๓ บ้านซิมเม็ก
๔. หมู่ ๔ บ้านไทยสามัคคี
๕. หมู่ ๕ บ้านสองพี่น้อง
๖. หมู่ ๖ บ้านมะค่าปุม

**๓.๑.๓ ประชากร ศาสนา**

องค์การบริหารส่วนตำบลโคคลาน จำนวนประชากรทั้งสิ้น .....๗,๘๗๗..... คน  
 จำแนกเป็นเพศชาย.....๓,๙๓๔.....คน เพศหญิง.....๓,๙๔๓.....คน  
 จำนวนเด็ก (อายุ ๐ - ๑๔ ปี) เด็กชาย.....๘๐๔.....คน เด็กหญิง.....๗๒๙.....คน  
 จำนวนผู้สูงอายุ (อายุ ๖๐ ปี ขึ้นไป) เพศชาย....๔๕๕.....คน เพศหญิง....๕๓๕.....คน  
 จำนวนผู้พิการ เพศชาย.....๑๒๕.....คน เพศหญิง.....๑๔๐.....คน  
 จำนวนสตรีมีครรภ์ มากกว่า.....๑๐.....คน  
 จำนวนผู้ป่วยติดเตียง.....๕.....คน เพศชาย...๒.....คน เพศหญิง.....๓.....คน  
 จำนวนครัวเรือน.....๒,๔๑๐..... ครัวเรือน  
 จำนวนประชากรแฝง\* ประมาณ.....๑๐๐.....คน  
 ส่วนใหญ่นับถือศาสนา.....พุทธ..... ร้อยละ.....๙๕.....

**ข้อมูล ณ เดือน กันยายน พ.ศ.๒๕๖๔ ที่มา : ข้อมูลทะเบียนราษฎรของอำเภอตาพระยา**

**๓.๑.๔ การประกอบอาชีพ**

ประชากรส่วนใหญ่ขององค์การบริหารส่วนตำบลโคคลาน ประมาณร้อยละ...๕... ประกอบอาชีพ.....ทำนา.....รองลงมาประชากรร้อยละ.....๑๐.....ประกอบอาชีพ.. ข้าว ค้าขาย ทำไร่มันสำปะหลัง อ้อย ยูคา ...ทั้งนี้ เนื่องจากสภาพภูมิศาสตร์ที่เหมาะสมกับ .การเพาะปลูก./การเลี้ยงสัตว์./การประมง. สินค้าหรือผลิตภัณฑ์ทางเศรษฐกิจที่สำคัญ ได้แก่... ข้าว มันสำปะหลัง อ้อย ยูคา.... รายได้ประชากรต่อหัว/ปี ....๓๒,๐๐๐.....บาท เฉลี่ยรายได้ประชากรต่อหัว/ต่อปี....๓๒,๐๐๐.....บาท)

**๓.๑.๕ เส้นทางคมนาคม (การขนส่งทางรถยนต์ ทางบก ทางน้ำ ทางอากาศ)**

องค์การบริหารส่วนตำบลโคคลาน มีเส้นทางคมนาคมขนส่งที่สำคัญในการขนส่งทั่วถึงและสะดวกในทุกด้านเพราะเป็นเส้นทางหลักรอยต่อที่เชื่อมระหว่างภาคกลางภาคตะวันออกขนส่งสู่ภาคอีสาน การจราจรส่วนใหญ่เป็นการขนส่งโดยรถบรรทุกขนาดใหญ่ และรถยนต์ส่วนบุคคลเป็นส่วนมาก และเป็นแหล่งชุมชนที่มีเส้นทางไปสู่จังหวัดต่างๆ หลายเส้นทาง ซึ่งจะมีศักยภาพสูงมากในอนาคต

**๓.๑.๖ แหล่งแม่น้ำลำคลอง**

องค์การบริหารส่วนตำบลโคคลาน มีลักษณะภูมิประเทศโดยทั่วไปเป็นพื้นที่ราบเชิงเขา ลักษณะเป็นแอ่งก้นกระทะ มีสภาพเป็นดินเหนียวปนทรายไม่อุ้มน้ำ พื้นที่ส่วนใหญ่เป็นภูเขาล้อมรอบ มีคลองไหลผ่าน ได้แก่ คลองอีสานเขียว ไหลผ่านพื้นที่หมู่บ้านไทยสามัคคี ถึงบ้านโคคลาน

๓.๑.๗ สถานที่สำคัญ

พื้นที่	สถานที่สำคัญ(ระบุรายละเอียด)	พิกัดทางภูมิศาสตร์
หมู่ที่ ๑ บ้านโคกลาน	โรงเรียนบ้านโคกลาน ศพด.บ้านโคกลาน วัดบ้านโคกลาน ตลาดโคกลาน	ละติจูด ๑๓.๙๘๙๐๖    ลองจิจูด ๑๐๒.๖๘๒๖๑ ละติจูด ๑๓.๙๙๑๑๖    ลองจิจูด ๑๐๒.๖๗๗๘๐ ละติจูด ๑๓.๙๙๒๐๐    ลองจิจูด ๑๐๒.๖๘๕๗๖ ละติจูด ๑๓.๙๙๒๐๗    ลองจิจูด ๑๐๒.๖๘๑๒๒
หมู่ที่ ๒ บ้านซำม่วง	โรงเรียนซำม่วงวิทยา โรงพยาบาลส่งเสริมสุขภาพตำบลโคกลาน องค์การบริหารส่วนตำบลโคกลาน กศน.ตำบลโคกลาน วัดบ้านซำม่วง วัดป่าสักขาววัน (สวนธรรม ๙๘๗) กลุ่มออมทรัพย์บ้านซำม่วง	ละติจูด ๑๓.๙๙๐๑๑    ลองจิจูด ๑๐๒.๖๔๙๑๗ ละติจูด ๑๓.๙๘๘๐๘    ลองจิจูด ๑๐๒.๖๘๑๗๖ ละติจูด ๑๓.๙๙๐๕๖    ลองจิจูด ๑๐๒.๖๕๑๐๒ ละติจูด ๑๓.๙๙๑๑๙    ลองจิจูด ๑๐๒.๖๔๙๙๙ ละติจูด ๑๓.๙๙๔๓๑    ลองจิจูด ๑๐๒.๖๗๑๗๙ ละติจูด ๑๓.๙๙๔๓๘    ลองจิจูด ๑๐๒.๖๗๓๓๙ ละติจูด ๑๓.๙๙๒๗๙    ลองจิจูด ๑๐๒.๖๗๕๙๙
หมู่ที่ ๓ บ้านซำเม็ก	ศพด.บ้านซำเม็ก วัดบ้านซำเม็ก อุทยานธรรมสันตินิมิตร	ละติจูด ๑๓.๙๔๑๖๐    ลองจิจูด ๑๐๒.๖๖๐๓๒ ละติจูด ๑๓.๙๔๐๔๓    ลองจิจูด ๑๐๒.๖๖๐๐๕ ละติจูด ๑๓.๙๔๖๖๖    ลองจิจูด ๑๐๒.๖๓๖๘๗
หมู่ที่ ๔ บ้านไทยสามัคคี	โรงเรียนบ้านไทยสามัคคี ศพด.บ้านไทยสามัคคี วัดบ้านไทยสามัคคี ศูนย์ประสานงานที่ดิน สปก.	ละติจูด ๑๓.๙๘๖๑๑    ลองจิจูด ๑๐๒.๖๒๗๒๖ ละติจูด ๑๓.๙๘๔๗๘    ลองจิจูด ๑๐๒.๖๑๗๑๓ ละติจูด ๑๓.๙๘๖๐๒    ลองจิจูด ๑๐๒.๖๒๕๕๔ ละติจูด ๑๓.๙๘๕๑๐    ลองจิจูด ๑๐๒.๖๑๗๖๒
หมู่ที่ ๕ บ้านสองพี่น้อง	โรงเรียนประเสริฐน้อยรุจิรวงศ์ ๑ วัดบ้านสองพี่น้อง สำนักสงฆ์ทางโค้ง ศูนย์เรียนรู้ปรัชญาเศรษฐกิจพอเพียง กลุ่มอาชีพหม่อนไหม อ่างเก็บน้ำห้วยตะเคียน	ละติจูด ๑๓.๙๔๗๖๗    ลองจิจูด ๑๐๒.๖๗๗๙๖ ละติจูด ๑๓.๙๔๗๔๒    ลองจิจูด ๑๐๒.๖๘๐๖๗ ละติจูด ๑๓.๙๖๑๙๔    ลองจิจูด ๑๐๒.๖๘๗๘๐ ละติจูด ๑๓.๙๖๒๖๙    ลองจิจูด ๑๐๒.๖๘๕๗๘ ละติจูด ๑๓.๙๔๘๑๙    ลองจิจูด ๑๐๒.๖๗๗๗๖ ละติจูด ๑๓.๙๖๐๓๗    ลองจิจูด ๑๐๒.๖๖๗๐๐
หมู่ที่ ๖ บ้านมะค่าปุม	วัดป่ามะค่าปุม วิเวกธรรมเนื่อนาบุญวิชัย-สุกัญญา กลุ่มวิสาหกิจชุมชน/สินค้า OTOP	ละติจูด ๑๓.๙๘๐๓๒    ลองจิจูด ๑๐๒.๗๑๔๕๘ ละติจูด ๑๓.๙๙๐๒๘    ลองจิจูด ๑๐๒.๖๘๕๔๑
รวม	สถานบริการสาธารณสุข.....๑.....แห่ง สถาบันการศึกษา.....๔.....แห่ง สถานที่ตั้งทางศาสนา.....๙.....แห่ง ศูนย์เรียนรู้ชุมชน.....๑.....แห่ง ศาลา SML.....๖.....แห่ง ศูนย์เตรียมความพร้อมป้องกันประจำชุมชน หมู่ที่ ๑-๖ .....๖.....แห่ง ร้านสะดวกซื้อ .....๔.....แห่ง	

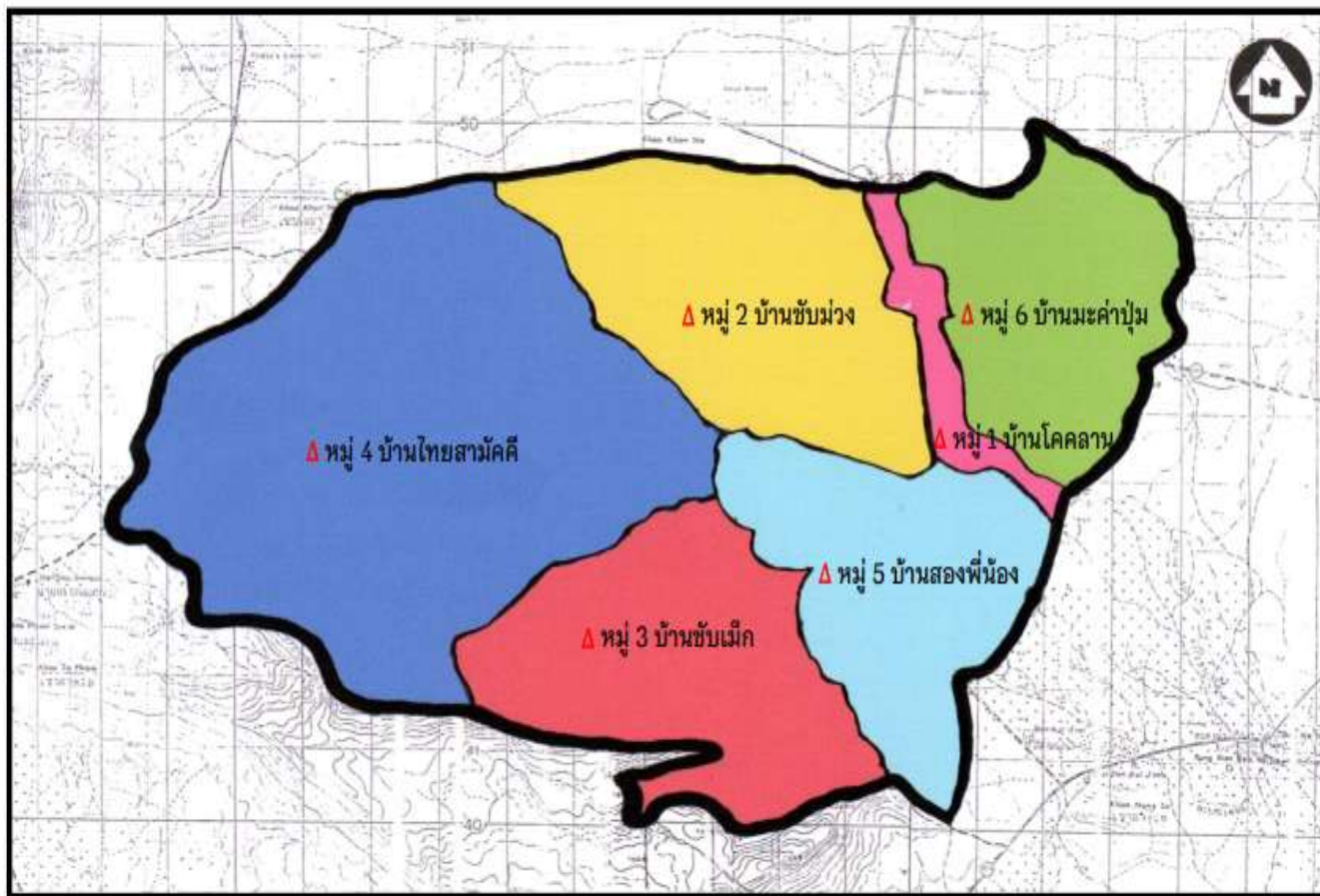
๓.๑.๘ สาธารณูปโภค

พื้นที่	สาธารณูปโภค (ระบุรายละเอียด)	หมายเหตุ
หมู่ที่ ๑ บ้านโคกลาน	ไฟฟ้า.....๕๖๗.....ครัวเรือน ประปา.....๕๖๗.....ครัวเรือน ถนน.....-.....	
หมู่ที่ ๒ บ้านซั่มม่วง	ไฟฟ้า.....๖๐๙.....ครัวเรือน ประปา.....๖๐๙.....ครัวเรือน ถนน.....-.....	
หมู่ที่ ๓ บ้านซั่มเม็ก	ไฟฟ้า.....๒๘๕.....ครัวเรือน ประปา.....๒๘๕.....ครัวเรือน ถนน.....-.....	
หมู่ที่ ๔ บ้านไทย สามัคคี	ไฟฟ้า.....๓๔๕.....ครัวเรือน ประปา.....๓๔๕.....ครัวเรือน ถนน.....-.....	
หมู่ที่ ๕ บ้านสองพี่น้อง	ไฟฟ้า.....๔๘๒.....ครัวเรือน ประปา.....๔๘๒.....ครัวเรือน ถนน.....-.....	
หมู่ที่ ๖ บ้านมะค่าปุม	ไฟฟ้า.....๒๙๐.....ครัวเรือน ประปา.....๒๙๐.....ครัวเรือน ถนน.....-.....	
รวม	ไฟฟ้า ๒,๕๗๘.....ครัวเรือน ประปา ๒,๕๗๘.....ครัวเรือน ถนน.....-.....	

๓.๑.๙ กลุ่มเปราะบางในพื้นที่

พื้นที่	กลุ่มเปราะบางในพื้นที่ (ระบุรายละเอียด)	หมายเหตุ
หมู่ที่ ๑	ผู้สูงอายุ.....คน ผู้ที่มีความเสี่ยงต่อผลกระทบจากไฟฟ้า.....คน	
หมู่ที่ ๒	ผู้สูงอายุ.....คน ผู้ที่มีความเสี่ยงต่อผลกระทบจากไฟฟ้า.....คน	
หมู่ที่ ๓	ผู้สูงอายุ.....คน ผู้ที่มีความเสี่ยงต่อผลกระทบจากไฟฟ้า.....คน	
หมู่ที่ ๔	ผู้สูงอายุ.....คน ผู้ที่มีความเสี่ยงต่อผลกระทบจากไฟฟ้า.....คน	
หมู่ที่ ๕	ผู้สูงอายุ.....คน ผู้ที่มีความเสี่ยงต่อผลกระทบจากไฟฟ้า.....คน	
หมู่ที่ ๖	ผู้สูงอายุ.....คน ผู้ที่มีความเสี่ยงต่อผลกระทบจากไฟฟ้า.....คน	
รวม	ผู้สูงอายุ.....คน ผู้ที่มีความเสี่ยงต่อผลกระทบจากไฟฟ้า.....คน	

๓.๑.๑๐ แผนที่ของ องค์การบริหารส่วนตำบลโคคลาน



### ๓.๒ สถานการณ์ไฟฟ้าในพื้นที่ขององค์การบริหารส่วนตำบลโคคลาน

องค์การบริหารส่วนตำบลโคคลาน มีพื้นที่ป่าที่อยู่ในความรับผิดชอบ จำนวน ๒๖๔ ไร่ แบ่งเป็นพื้นที่ป่าสงวนแห่งชาติ จำนวน ...-.... ไร่ พื้นที่ป่าอนุรักษ์ จำนวน ..-.... ไร่ พื้นที่ป่าอื่น ๆ จำนวน ....-.... ไร่ โดยในปีงบประมาณ พ.ศ. ๒๕๖๗ สถานการณ์ไฟฟ้าในพื้นที่ของ องค์การบริหารส่วนตำบลโคคลาน (๑ ตุลาคม ๒๕๖๖ - ๓๐ กันยายน ๒๕๖๗) มีการเกิดเหตุไฟไหม้ในพื้นที่ป่า ดังนี้

ประเภทป่าที่เกิดไฟไหม้	จำนวนครั้งที่เกิดเหตุไฟไหม้ (ครั้ง)	ผลกระทบ (ไร่)	สาเหตุของการเกิดไฟไหม้
๑. พื้นที่ป่าชุมชน	๔		
๒. พื้นที่ทางการเกษตร	๒		
๓. พื้นที่ริมทาง	๑		
๔. พื้นที่ป่า.....			

#### หมายเหตุ :

๑. ให้องค์กรปกครองส่วนท้องถิ่นระบุชนิดป่าในพื้นที่อยู่ในความรับผิดชอบพร้อมขนาดพื้นที่
๒. หากองค์กรปกครองส่วนท้องถิ่นไม่ได้บันทึกสถิติจำนวนครั้งในการเกิดเหตุไฟไหม้ ให้องค์กรปกครองส่วนท้องถิ่นประสานกับสำนักจัดการทรัพยากรป่าไม้หรือหน่วยงานอื่นที่เกี่ยวข้องในพื้นที่ที่รับผิดชอบเพื่อขอข้อมูลมาใช้ประกอบการจัดทำแผนฯ

#### ๔. วิสัยทัศน์

องค์การบริหารส่วนตำบลโคคลาน เป็นหน่วยงานที่มีการจัดการความเสี่ยงจากสาธารณภัยได้อย่างมีประสิทธิภาพ เพื่อให้ประชาชนปลอดภัยยิ่งขึ้น

#### ๕. พันธกิจ

- ๑ พัฒนาระบบ กลไกการจัดการความเสี่ยงจากสาธารณภัยในพื้นที่ และดำเนินการจัดการสาธารณภัยทั้งก่อนเกิดภัย ขณะเกิดภัย และหลังเกิดภัยให้มีมาตรฐาน
- ๒ บูรณาการความร่วมมือองค์กร และเครือข่ายด้านการจัดการสาธารณภัยทั้งภายในพื้นที่และนอกพื้นที่
- ๓ พัฒนาระบบ ทรัพยากร และเครือข่ายให้มีความพร้อมและเพียงพอในการป้องกัน และลดความเสี่ยงจากสาธารณภัยอย่างมีประสิทธิภาพ

#### ๖. พื้นที่เป้าหมาย

พื้นที่ป่าสงวนแห่งชาติที่ได้รับการถ่ายโอนจากกรมป่าไม้

#### ๗. ตัวชี้วัด

จำนวนการเกิดไฟฟ้าในพื้นที่ลดลงร้อยละ ๕๐ เมื่อเทียบกับปีก่อน

#### หมายเหตุ:

๑. หากองค์กรปกครองส่วนท้องถิ่นไม่มีสถิติการเกิดไฟฟ้าในพื้นที่ ให้ประสานกับสำนักจัดการทรัพยากรป่าไม้ในพื้นที่เพื่อขอข้อมูลมาใช้เป็นตัวประกอบตัวชี้วัด
๒. องค์กรปกครองส่วนท้องถิ่นสามารถเพิ่มเติมตัวชี้วัดได้ตามความเหมาะสม

## ๘. มาตรการ

เพื่อให้การป้องกันและควบคุมไฟฟ้าขององค์การบริหารส่วนตำบลโคกกลาง เป็นไปด้วยความเรียบร้อย และมีประสิทธิภาพ จึงได้กำหนดมาตรการ ดังนี้

### ๘.๑ มาตรการระยะเตรียมการ

- ๑) จัดทำแผนการป้องกันและควบคุมไฟฟ้า
- ๒) ถอดบทเรียนจากการดำเนินงานในปีที่ผ่านมา
- ๓) จัดหาอาสาสมัครป้องกันและควบคุมไฟฟ้า
- ๔) เตรียมความพร้อมด้านบุคลากร อุปกรณ์ เครื่องมือ และยานพาหนะ
- ๕) จัดฝึกอบรมให้ความรู้แก่อาสาสมัครป้องกันและควบคุมไฟฟ้า
- ๖) ซักซ้อมแผนระดมพลดับไฟฟ้า
- ๗) ลาดตะเวนในพื้นที่เสี่ยง
- ๘) ประชาสัมพันธ์เชิงรุก สร้างความเข้าใจแก่ประชาชน และขอความร่วมมือประชาชนงดการเผา

#### หมายเหตุ:

๑. อปท. สามารถเพิ่มเติมมาตรการได้ตามที่เห็นสมควร
๒. การจัดหาอาสาสมัครป้องกันและควบคุมไฟฟ้าขององค์กรปกครองส่วนท้องถิ่น เป็นไปตามมติคณะกรรมการการกระจายอำนาจให้แก่องค์กรปกครองส่วนท้องถิ่น ที่ได้กำหนดให้แบ่งขนาดพื้นที่ป่าสงวนแห่งชาติที่ได้รับการถ่ายโอนจากกรมป่าไม้ออกเป็น ๓ ขนาด ได้แก่ ขนาดเล็ก มีพื้นที่ตั้งแต่ ๑ - ๔๙,๙๙๙ ไร่ ขนาดกลาง ๕๐,๐๐๐ - ๑๐๐,๐๐๐ ไร่ และขนาดใหญ่ ตั้งแต่ ๑๐๐,๐๐๐ ไร่ ขึ้นไป โดยได้กำหนดให้มีจำนวนอาสาสมัครป้องกันและควบคุมไฟฟ้า ดังนี้ ขนาดเล็ก ๑๕ คน ขนาดกลาง ๓๐ คน และขนาดใหญ่ ๔๕ คน (ตามหนังสือกรมส่งเสริมการปกครองท้องถิ่น ด่วนที่สุด ที่ มท ๐๘๒๐.๓/ว ๓๐๕๑ ลงวันที่ ๒๑ ธันวาคม ๒๕๖๔)

### ๘.๒ มาตรการระยะเผชิญเหตุ

- ๑) การออกคำสั่งใช้อาสาสมัครป้องกันและควบคุมไฟฟ้าขององค์กรปกครองส่วนท้องถิ่น
- ๒) จัดชุดเผ่าระวังและเผชิญเหตุ
- ๓) ติดตาม/ตรวจสอบสถานการณ์
- ๔) บูรณาการร่วมกับหน่วยงานที่เกี่ยวข้องในการเผชิญหรือเข้าระงับเหตุ

#### หมายเหตุ :

๑. อปท. สามารถเพิ่มเติมมาตรการได้ตามที่เห็นสมควร
๒. การออกคำสั่งเพื่อใช้อาสาสมัครป้องกันและควบคุมไฟฟ้าขององค์กรปกครองส่วนท้องถิ่นในการดำเนินการกิจป้องกันและควบคุมไฟฟ้าเป็นไปตามแนวทางหนังสือกรมส่งเสริมการปกครองท้องถิ่น ที่ มท ๐๘๐๘.๒/ว ๓๘๘ ลงวันที่ ๒๕ กุมภาพันธ์ ๒๕๖๔

### ๘.๓ มาตรการระยะบรรเทา

- ๑) ช่วยเหลือเยียวยาผู้ได้รับผลกระทบจากไฟฟ้า
- ๒) สรุปลงผลกระทบพร้อมการดำเนินการ เพื่อนำไปใช้ในการถอดบทเรียน

#### หมายเหตุ :

๑. อปท. สามารถเพิ่มเติมมาตรการได้ตามที่เห็นสมควร
๒. การช่วยเหลือเยียวยาเป็นไปตามหนังสือกระทรวงมหาดไทย ด่วนที่สุด ที่ มท ๐๘๐๘.๒/ว ๕๙๑๑ ลงวันที่ ๕ กรกฎาคม ๒๕๖๖

## ๙. การปฏิบัติการ

เพื่อกำหนดให้การปฏิบัติการในป้องกันและควบคุมไฟฟ้าเป็นไปด้วยความเรียบร้อย จึงได้กำหนดให้นายกองคํการบริหารส่วนตำบลโคคลานในฐานะผู้อํานวยการท้องถิ่น ซึ่งมีอำนาจในการสั่งการควบคุมและกำกับ ดูแลการปฏิบัติหน้าที่ของเจ้าพนักงานและอาสาสมัครและมีปลัดองค์การบริหารส่วนตำบลโคคลานเป็นผู้ช่วย ผู้อํานวยการท้องถิ่น ตามมาตรา ๒๐ แห่งพระราชบัญญัติป้องกันและบรรเทาสาธารณภัย พ.ศ. ๒๕๕๐ แต่หากพบว่า เหตุดังกล่าวขยายตัวเป็นวงกว้างเกินกว่าศักยภาพที่จะดำเนินการที่จะป้องกันหรือแก้ไขปัญหาได้ องค์การบริหารส่วนตำบลโคคลาน ประสานงานกับกรมป่าไม้เพื่อเข้ามาแก้ไขปัญหาและให้ความช่วยเหลือต่อไป ในการนี้ องค์การบริหารส่วนตำบลโคคลาน จึงได้จัดทำแผนป้องกันและควบคุมไฟฟ้าขององค์การบริหารส่วนตำบลโคคลาน โดยแบ่งแผนการดำเนินงานการป้องกันและควบคุมไฟฟ้าออกเป็น ๓ ระยะ ได้แก่ ระยะเตรียมการ ระยะเผชิญเหตุ และระยะบรรเทา โดยมีรายละเอียด ดังนี้

๙.๑ ระยะเตรียมการ (ระหว่างวันที่ ๑ ตุลาคม - ๓๑ ธันวาคม)

ลำดับ ที่	กิจกรรม	พ.ศ. ๒๕๖๘			พ.ศ. ๒๕๖๙									งบประมาณ	หน่วยงาน ที่รับผิดชอบ
		ต.ค.	พ.ย.	ธ.ค.	ม.ค.	ก.พ.	มี.ค.	เม.ย.	พ.ค.	มิ.ย.	ก.ค.	ส.ค.	ก.ย.		
๑	จัดทำ/ปรับปรุง แผนการป้องกัน และควบคุมไฟฟ้า	←→													
๒	ถอดบทเรียนจากการดำเนินงาน ในปีที่ผ่านมา	←→													
๓	จัดหาอาสาสมัครป้องกันและควบคุมไฟฟ้า	←→													
๔	จัดเตรียมความพร้อมด้านบุคลากร อุปกรณ์ เครื่องมือ ยานพาหนะ	←→													
๕	ซักซ้อมแผนระดับพลดับไฟฟ้า	←→													
๖	ลาดตระเวนในพื้นที่เสี่ยง	←→													
๗	.....														
๘	.....														

\* หมายเหตุ :

๑. อปท. สามารถเปลี่ยนแปลงหรือเพิ่มเติมกิจกรรมจากข้างต้นได้ เพื่อให้เกิดความเหมาะสมต่อบริบทหรือการดำเนินการในพื้นที่ของ อปท.
๒. ระยะเวลาการดำเนินงาน อปท. สามารถปรับเปลี่ยนได้ตามความเหมาะสมกับบริบทหรือสถานการณ์ในพื้นที่

๙.๒ ระยะเผชิญเหตุ (ระหว่างวันที่ ๑ มกราคม - ๓๑ พฤษภาคม)

ลำดับ ที่	กิจกรรม	พ.ศ. ๒๕๖๘			พ.ศ. ๒๕๖๙									งบประมาณ	หน่วยงาน ที่รับผิดชอบ
		ต.ค.	พ.ย.	ธ.ค.	ม.ค.	ก.พ.	มี.ค.	เม.ย.	พ.ค.	มิ.ย.	ก.ค.	ส.ค.	ก.ย.		
๑	เข้าระงับเหตุโดยเร็ว และดำเนินการดับไฟป่าในพื้นที่ที่อยู่ในความรับผิดชอบเบื้องต้น พร้อมทั้งควบคุมไม่ให้เกิดไฟลาม				←				→						
๒	บูรณาการร่วมกับเจ้าหน้าที่กรมป่าไม้และกรมอุทยานแห่งชาติ สัตว์ป่า และพันธุ์พืช หากสถานการณ์เกินกว่า				←				→						

	ความสามารถขององค์กรปกครองส่วนท้องถิ่น														
๓	.....														
๔	.....														
๕	.....														

**\* หมายเหตุ :**

๑. อปท. สามารถเปลี่ยนแปลงหรือเพิ่มเติมกิจกรรมจากข้างต้นได้ เพื่อให้เกิดความเหมาะสมต่อบริบทหรือการดำเนินการในพื้นที่ของ อปท.
๒. ระยะเวลาการดำเนินงาน อปท. สามารถปรับเปลี่ยนได้ตามความเหมาะสมกับบริบทหรือสถานการณ์ในพื้นที่

### ๙.๓ มาตรการระยะบรรเทา (ระหว่างวันที่ ๑ มิถุนายน - ๓๐ กันยายน)

ให้องค์กรปกครองส่วนท้องถิ่นตั้งงบประมาณเพื่อเยียวยาฟื้นฟูตามหลักเกณฑ์ที่เกี่ยวข้อง เช่น

๕.๓.๑ กรณีไฟลุกลามไปยังพื้นที่ทำการเกษตรของประชาชน ทำให้พืชตายหรือเกิดความเสียหาย สามารถเบิกจ่ายตามจำนวนพื้นที่ทำการเกษตรจริงที่ได้รับความเสียหาย ทั้งนี้ ต้องไม่เกินครัวเรือนละ ๓๐ ไร่

๕.๓.๒ กรณีไฟป่าลุกลามทำให้สัตว์เลี้ยงตาย หรือสูญหาย หรือมีผลกระทบต่อสุขภาพสัตว์เลี้ยง ให้สามารถช่วยเหลือได้ตามจำนวนที่เสียหายจริง แต่ไม่เกินเกณฑ์การช่วยเหลือที่กำหนด

### ๑๐. กฎหมาย/ระเบียบ/หนังสือสั่งการ ที่เกี่ยวข้อง

๑. พระราชบัญญัติกำหนดแผนและขั้นตอนการกระจายอำนาจให้แก่องค์กรปกครองส่วนท้องถิ่น พ.ศ. ๒๕๔๒

๒. พระราชบัญญัติการสาธารณสุข พ.ศ. ๒๕๓๕ และที่แก้ไขเพิ่มเติม

๓. พระราชบัญญัติป้องกันและบรรเทาสาธารณภัย พ.ศ. ๒๕๕๐

๔. แผนปฏิบัติการกำหนดขั้นตอนการกระจายอำนาจให้แก่องค์กรปกครองส่วนท้องถิ่น (ฉบับที่ ๑)

๕. ระเบียบกระทรวงมหาดไทยว่าด้วยค่าใช้จ่ายในการฝึกอบรม และการเข้ารับการศึกษาของเจ้าหน้าที่ท้องถิ่น พ.ศ. ๒๕๕๗

๖. ระเบียบกระทรวงมหาดไทยว่าด้วยค่าใช้จ่ายเพื่อช่วยเหลือประชาชนตามอำนาจหน้าที่ขององค์กรปกครองส่วนท้องถิ่น พ.ศ. ๒๕๖๖

๗. ระเบียบกระทรวงมหาดไทยว่าด้วยการเบิกค่าใช้จ่ายให้แก่อาสาสมัครป้องกันภัยฝ่ายพลเรือนขององค์กรปกครองส่วนท้องถิ่น พ.ศ. ๒๕๖๐

๘. ระเบียบกระทรวงมหาดไทยว่าด้วยค่าใช้จ่ายในการเดินทางไปราชการของเจ้าหน้าที่ท้องถิ่น พ.ศ. ๒๕๕๕ และที่แก้ไขเพิ่มเติม

๙. หลักเกณฑ์การใช้จ่ายเงินอุดหนุนราชการเพื่อช่วยเหลือผู้ประสบภัยพิบัติกรณีฉุกเฉิน พ.ศ. ๒๕๖๓

๑๐. หลักเกณฑ์วิธีปฏิบัติปลีกย่อยเกี่ยวกับการให้ความช่วยเหลือด้านการเกษตรผู้ประสบภัยพิบัติกรณีฉุกเฉิน พ.ศ. ๒๕๖๔

๑๑. หนังสือกระทรวงมหาดไทย ด่วนที่สุด ที่ มท ๐๘๐๘.๒/ว ๐๕๓๓ ลงวันที่ ๒๗ มกราคม ๒๕๖๓

๑๒. หนังสือกระทรวงมหาดไทย ด่วนที่สุด ที่ มท ๐๘๐๔.๕/ว ๐๙๒๔ ลงวันที่ ๑๒ กุมภาพันธ์ ๒๕๖๓

๑๓. หนังสือกรมส่งเสริมการปกครองท้องถิ่น ที่ มท ๐๘๐๘.๒/ว ๓๘๘ ลงวันที่ ๒๕ กุมภาพันธ์ ๒๕๖๔

๑๔. หนังสือกรมส่งเสริมการปกครองท้องถิ่น ด่วนที่สุด ที่ มท ๐๘๒๐.๓/ว ๓๐๕๑ ลงวันที่ ๒๑ ธันวาคม ๒๕๖๔

๑๕. หนังสือกระทรวงมหาดไทย ด่วนที่สุด ที่ มท ๐๘๐๘.๒/ว ๕๙๑๑ ลงวันที่ ๕ กรกฎาคม ๒๕๖๖

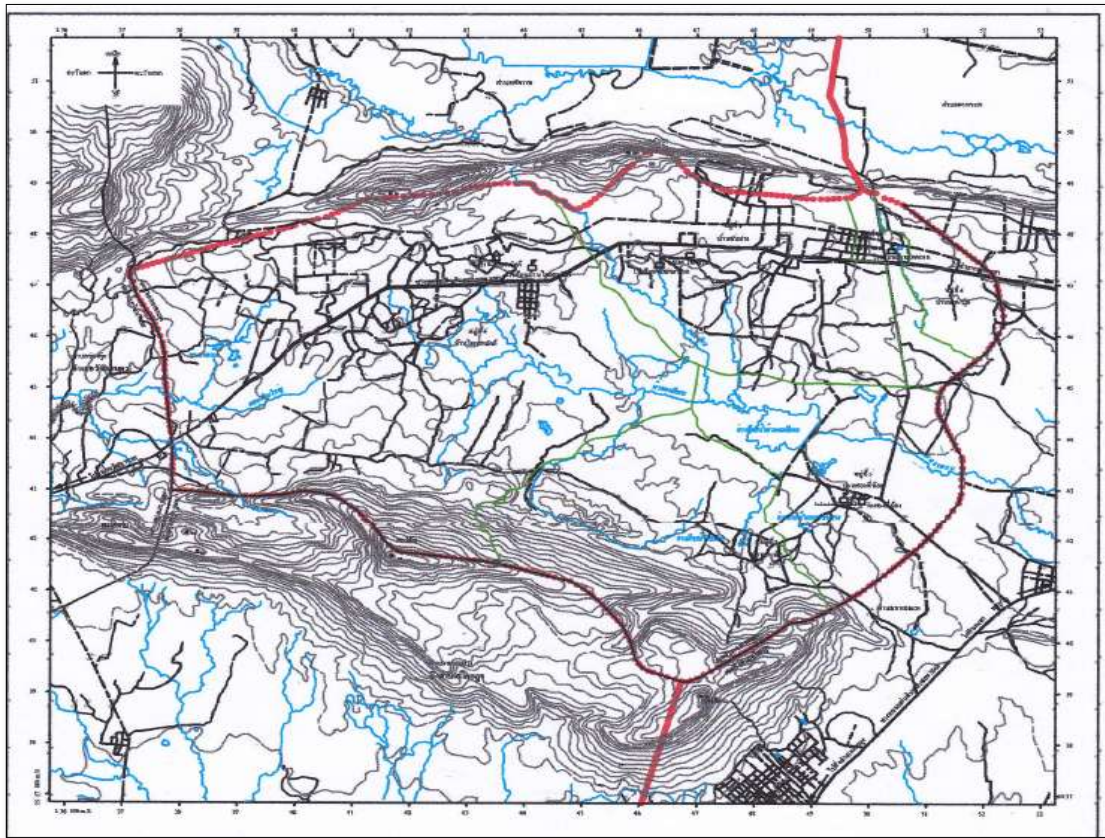
๑๖. หนังสือกระทรวงมหาดไทย ด่วนที่สุด ที่ มท ๐๘๒๐.๓/ว ๑๐๓๘๕ ลงวันที่ ๒๗ ตุลาคม ๒๕๖๖

๑๗. หนังสือกรมส่งเสริมการปกครองท้องถิ่น ด่วนที่สุด ที่ มท ๐๘๒๐.๓/ว ๑๐๙๑ ลงวันที่ ๑๒ มีนาคม ๒๕๖๗

๑๘. คู่มือการจัดการสาธารณภัย สำหรับผู้อำนวยการท้องถิ่น จัดทำโดย กรมป้องกันและบรรเทาสาธารณภัย กระทรวงมหาดไทย

# ภาคผนวก

## ๑. แผนที่แสดงพื้นที่เสี่ยงที่เกิดไฟฟ้า



## ๒. เบอร์โทรศัพท์ติดต่อเจ้าหน้าที่ในกรณีฉุกเฉิน

ที่	ชื่อ - นามสกุล	ตำแหน่ง	เบอร์โทรศัพท์
๑	นายอิศวรร งามสอน	นายกองค้การบริหารส่วนตำบลโคคลาน	๐๘๗ ๑๓๖ ๕๗๑๒
๒	นายแก้วไพฑูล หงษา	รองนายกองค้การบริหารส่วนตำบลโคคลาน	๐๘๔ ๗๘๔ ๗๘๖๒

## ๓. เบอร์โทรศัพท์หน่วยงานที่สำคัญ

ที่	หน่วยงาน	เบอร์โทรศัพท์
๑	องค์การบริหารส่วนตำบลโคคลาน	๐๓๗ ๒๖๙ ๙๓๙
๒	โรงพยาบาลส่งเสริมสุขภาพประจำตำบล	๐๓๗ ๒๖๙ ๙๖๔
๓	สถานีตำรวจภูธรบ้านโคคลาน	๐๓๗ ๖๒๙ ๑๑๑
๔	กองอำนวยการป้องกันและบรรเทาสาธารณภัยอำเภอ	๐๓๗ ๔๒๕ ๑๑๘
๕	กองอำนวยการป้องกันและบรรเทาสาธารณภัยจังหวัด	๐๓๗ ๔๒๕ ๔๗๕

## ๔. บัญชีอุปกรณ์และเครื่องจักรสำหรับการดำเนินการกิจป้องกันและควบคุมไฟฟ้า

ที่	อุปกรณ์	จำนวน	ชำรุด	คงเหลือ	หมายเหตุ
๑	รถบรรทุกน้ำอเนกประสงค์	๑	-	๑	